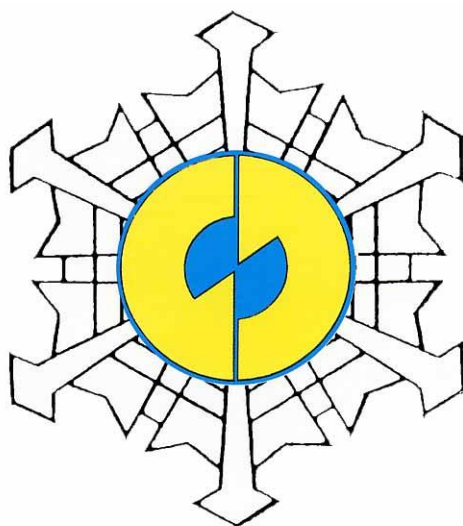


消 防 年 報

平成 2 8 年版



仲多度南部消防組合消防本部

平成 2 9 年刊行

は し が き

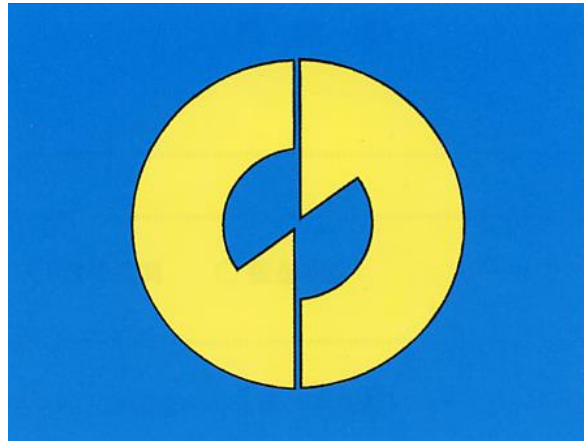
1. この年報は、平成28年中における仲多度南部消防組合の業務に関する諸般の事項についてその実態を集録し、広く紹介するとともに将来の防災活動の資料とするため作成しました。
2. この統計中、予算関係事項については会計年度とし、火災統計・救急救助統計、その他の事項については特に年月日を記載していないものはすべて暦年としました。

平成29年8月

仲多度南部消防組合
消 防 本 部

組 合 章

(平成8年6月制定)



意 義

仲多度南部消防組合の「仲多度」と「南部」の頭文字「ナ」の二文字を江戸時代の町火消しより纏と共に広く大衆に親しまれている「鳶口」でデザイン化することにより、消防の組織を強調すると共に、丸く太い二本の鳶口でもって構成二町相互間の厚い信頼と団結を意味し、一致協力して水火災等の災害から住民の生命、身体及び財産の保護を任務とする当消防組合設立の目的を組合章として表現するものである。

目 次

は し が き 組 合 章

〈 組 織 編 〉

■ 構成町の町章等	3
■ 執行機関及び議決機関	4
○ 執行機関 ○ 議決機関 ○ 監査委員	
■ 管内位置	5
■ 構成町勢2町(琴平町・まんのう町)	5
■ 消防庁舎概要	6
○ 建築概要 ○ 設備概要	
■ 組織図	7
■ 消防本部の事務分掌	8
■ 消防署の事務分掌	10
■ 消防の沿革	11

〈 総 務 編 〉

■ 消防組合平成28年度決算状況	21
■ 職員配置状況	22
■ 職員の勤続年数	22
■ 職員教育課程修了状況	23
■ 各種資格・免許等取得状況	23

〈 予 防 編 〉

■ 防火対象物	27
○ 項別（用途区分別）とは	
○ 特定用途防火対象物とは	
■ 予防査察	28
■ 防火対象物定期点検報告制度	28
■ 防火管理	29
○ 防火管理の状況	
○ 特定用途防火対象物の訓練状況	
■ 消防同意	30
○ 建築確認申請指導状況	
■ 消防用設備等の設置	31
○ 主な消防用設備等の設置状況	
■ 消防用設備等の点検制度	31
○ 点検報告済防火対象物件数	
■ 危険物の規制	32
○ 貯蔵取扱・類別件数	
○ 倍数別件数	
■ 届出等に基づく審査・検査等事務	33
○ 届出等の受理状況	

〈 警 防 編 〉

■ 消防車両の現況	37
■ 消防装備一覧（抜粋）	38
■ 過去10年間事故別件数・出場延べ人員	39
■ 消防水利状況	40

〈 災 害 統 計 編 〉

■ 火災の概況	4 3
○ 出火件数	
○ 死傷者	
○ 損害額	
■ 町別・月別火災件数	4 4
■ 種類別・月別火災件数	4 4
■ 町別の火災概況	4 5
■ 町別・種類別火災件数	4 6
■ 町別・月別火災損害額	4 6
■ 曜日別・月別火災件数	4 7
■ 火災の比較概要	4 8
■ 過去10年間火災の推移	4 9
■ 過去10年間出火原因の推移	5 0
■ 救急統計	5 1
○ 救急出場件数及び搬送人員	
○ 事故種別件数及び搬送人員	
■ 町別救急件数	5 2
■ 事故種別救急件数	5 3
■ 不搬送件数状況	5 4
■ 現場到着及び収容所要時間状況	5 5
■ 過去10年間の町別救急推移	5 6
■ 過去10年間の事故種別救急推移	5 7
■ 応急処置件数	5 8
■ 応急手当等の普及啓発活動	5 9
○ 応急手当実施要綱に基づく講習等の状況	
○ 応急手当普及啓発活動実施状況（過去5年間）	
■ 救助統計	6 0
○ 救助出場件数及び救助人員	
○ 事故種別件数	
○ 町別救助件数	
■ 事故種別救助件数	6 1
■ 過去10年間の救助件数推移	6 2

〈 通 信 指 令 課 編 〉

■ 消防通信系統図	6 5
■ 無線施設状況	6 6
○ アナログ無線関係	
○ デジタル無線関係	
○ 署活無線関係	
■ 月別指令別件数	7 0
■ 1 1 9回線受付状況	7 1
■ 1 1 9回線以外での救急入電状況	7 1
■ 月別気象状況	7 2
■ 気象注意報・警報・情報等状況	7 3

〈 消 防 団 等 資 料 〉



■ 消防団組織図	7 7
■ 消防団員及び報酬等の状況	7 8
■ 在職年数別消防団員数	7 8
■ 消防団現有消防車両等	7 9
■ 消防団出場状況	7 9

組織編



仲多度南部消防本部 庁舎

■ 構成町の町章等

構成町章	制 定 年 月 日	町の木	町の花
	町 章 の 由 来		
琴平町	昭和47年12月1日制定	オガタマノキ	サクラ 美女桜
	「コ」「ト」「ヒ」の三文字を合体させて近代的なデザインとし、全体として「ことひら」を表現している。太い字はたくましさや豊かさを、中央の円は融和と団結を象徴し、落ちつきと調和の中に限りなく雄飛する姿としたものである。 また、「ヒ」と「日」に共通点を求め、日本の歴史の中で繁栄した伝統と、全国津々浦々に知られた琴平町の未来を町章として表現するものである。		
まんのう町	平成18年3月20日制定	かりん	梅
	まんのう町の「マ」を図形化したものである。円形は柔らかいイメージを与え「円満」を表し、種から芽が伸びる様子も表現して新しいまちの始まりを表したものである。		

■ 執行機関及び議決機関

○ 執行機関

(平成29年4月1日現在)

管 理 者	琴 平 町 長	小 野 正 人
副 管 理 者	まんのう町長	栗 田 隆 義
会 計 管 理 者	琴平町会計管理者	森 雄 二

○ 議 決 機 関

(平成29年4月1日現在)

議 長	まんのう町議会議長	田 岡 秀 俊
副 議 長	琴平町議会議長	片 岡 英 樹
議 員	まんのう町議会議員	大 西 豊
議 員	琴平町議会議員	安 川 稔

○ 監 査 委 員

(平成29年4月1日現在)

識見を有する者	琴平町監査委員	藤 村 利 仁
組合議員選出	まんのう町議会議員	大 西 豊

■ 管内位置

仲多度南部消防組合は、四国香川県の西方南寄りに位置し、人口約2.9万人。管内面積202.92平方キロメートル。東西約12キロメートル、南北23.5キロメートル。管内のほぼ中央を1級河川の土器川が瀬戸内海に注ぎ、南部山岳地帯は、杉、桧等の針葉樹林帯とクヌギ、ナラ等の紅葉樹林帯が入り交じり、中央丘陵地帯は、お茶畑、水田、ゴルフ場等が広がり、北方平野部は米、麦、ニンニク等の農業が盛んである。また、全国的に有名な海の神様「こんぴらさま」や「国営讃岐まんのう公園」、「県立満濃池森林公園」、「大滝大川県立自然公園」等があり、観光地や自然環境の整った管内である。

本部

位 置	北 緯	34度 11分 10秒	東 経	133度 50分 02秒	面積	202.92km ²
区 域	東 西	12.00km	南 北	23.50km		

■ 構成町勢 2町(琴平町・まんのう町)

(平成29年4月1日現在)

	面 積	人 口	世帯数
全 体	202.92 km ²	28,494 人	11,737 世帯
琴 平 町	8.47 km ²	9,395 人	4,314 世帯
まんのう町	194.45 km ²	19,099 人	7,423 世帯

■ 消防庁舎概要

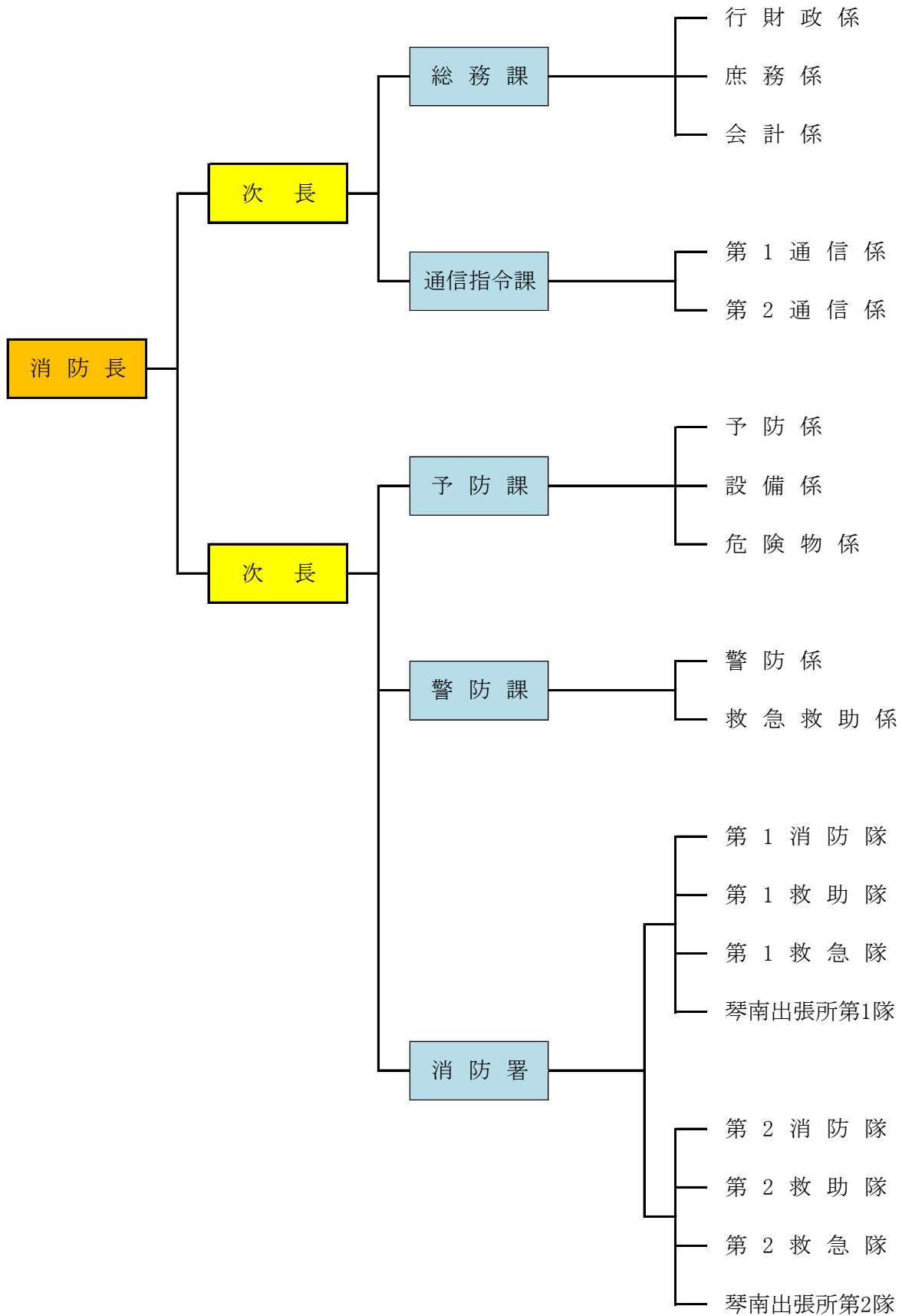
○ 建築概要

消 防 本 部 ・ 署				琴 南 出 張 所
所 在 地	香川県仲多度郡琴平町五条313番地			まんのう町造田3008番3
敷 地 面 積	3,307.39㎡			1,332.00㎡
棟 別	庁舎棟	訓練棟	倉庫棟	庁舎棟
構 造 ・ 階 層	鉄骨造3階建	鉄骨造5階建	鉄骨造2階建	鉄骨造2階建
建 築 面 積	820.25㎡		240.00㎡	234.85㎡
延 べ 面 積	2,445.36㎡		372.00㎡	395.70㎡
竣 工 年 月 日	平成11年3月20日	平成11年3月20日	平成元年12月10日	平成12年3月30日

○ 設備概要

自家発電設備	PG87MX 82 KVA	T-9-GP 12 KA
消 防 設 備 等	消火器 屋内消火栓設備 自動火災報知設備 誘導灯設備 防火戸自動閉鎖設備	消火器
空 調 設 備	パッケージエアコン (空冷ヒートポンプ式)	パッケージエアコン (空冷ヒートポンプ式)
換 気 設 備	全熱交換器換気扇	換気扇
給 水 設 備	上水・井水設備	上水・井水設備
通 信 設 備 等	無線塔 県防災行政無線 三頭トンネルモニター盤 気象観測装置 消防緊急通信指令システム	消防無線通信装置
そ の 他 設 備	高層建物消火救助訓練設備 ホース洗浄乾燥装置 放水訓練設備 (放水用水、地下貯水槽循環式) 放送設備	

■ 組織図 (平成29年4月1日現在)



■ 消防本部の事務分掌

総 務 課	行 財 政 係	<ul style="list-style-type: none"> (1) 組合事務局及び組合議会事務局に関すること (2) 組織、企画及び予算に関すること (3) 条例、規則、規程等の制定改廃に関すること (4) 職員の定数、配置及び人事に関すること (5) 職員の給与、勤務時間その他勤務条件に関すること (6) 職員の教養研修に関すること (7) 財産の取得及び処分の手続き並びに財産の管理に関すること (8) 物品の購入及び修繕に関すること (9) 関係諸機関との連絡調整に関すること
	会 計 係	<ul style="list-style-type: none"> (1) 組合の出納事務に関すること (2) 職員の給与の支給に関すること (3) 職員の福利厚生及び公務災害に関すること (4) 監査に関すること
	庶 務 係	<ul style="list-style-type: none"> (1) 公印の保管に関すること (2) 文書の收受及び発送に関すること (3) 儀式及び表彰に関すること (4) 消防年報に関すること (5) 職員の被服等貸与品の支給に関すること (6) 庁舎の環境衛生及び安全管理に関すること (7) 消防団に関すること (8) その他、他の課の主管に属しないこと
予 防 課	予 防 係	<ul style="list-style-type: none"> (1) 火災予防の指導に関すること (2) 広報公聴に関すること (3) 自主防火組織の育成指導に関すること (4) 防火管理者の育成指導に関すること (5) 火災の原因及び損害の調査その他災害の調査に関すること (6) その他課の他係の主管に属しないこと
	危 険 物 係	<ul style="list-style-type: none"> (1) 危険物製造所等の許可及び完成検査に関すること (2) 危険物製造所等の指導取締に関すること (3) 液化石油ガスの指導取締に関すること (4) その他危険物関係の指導に関すること
	指 導 係	<ul style="list-style-type: none"> (1) 建築確認許可等の同意事務に関すること (2) 消防用設備等の指導に関すること (3) 火気使用設備等の指導に関すること (4) 予防査察及び違反処理の指導に関すること (5) 防火対象物定期点検報告制度に基づく調査及び指導に関すること

警 防 課	警 防 係	<ul style="list-style-type: none"> (1) 警防計画に関すること (2) 水火災、地震等の警戒防ぎょに関すること (3) 消防技術及び救助技術の研究及び指導に関すること (4) 消防地理水利に関すること (5) 消防訓練及び救助訓練に関すること (6) 消防機械器具の整備保全及び研究改善に関すること (7) その他課の他係の主管に属しないこと
	救急救助係	<ul style="list-style-type: none"> (1) 救急救助計画の作成及び指導に関すること (2) 救急救助の統計及び情報に関すること (3) 救急救助技術の指導及び研究に関すること (4) 救急救助資器材の研究及び開発に関すること (5) 救急医療機関との連絡調整に関すること (6) その他救急救助に関すること
通 信 指 令 課		<ul style="list-style-type: none"> (1) 通信指令課の庶務に関すること (2) 緊急通報の受付及び出場指令業務に関すること (3) 災害情報の収集及び消防活動の情報支援業務に関すること (4) 通信施設の整備保全業務に関すること (5) その他通信業務に関すること
	有 線 係	<ul style="list-style-type: none"> (1) 緊急通報電話に関すること (2) 一般加入電話に関すること (3) 非常通報設備に関すること (4) その他有線通信に関すること
	無 線 係	<ul style="list-style-type: none"> (1) 消防無線に関すること (2) 防災行政無線に関すること (3) その他無線通信に関すること
	情 報 係	<ul style="list-style-type: none"> (1) 救急医療情報に関すること (2) 気象情報に関すること (3) 緊急情報システムの調査研究に関すること (4) その他情報通信に関すること

■ 消防署の事務分掌

消防隊	<ul style="list-style-type: none"> (1) 水火災、地震等の災害の防ぎよに関する事 (2) 人命救助に関する事 (3) 消防、救助訓練に関する事 (4) 消防水利の保全及び点検に関する事（施設の設置、維持管理は除く） (5) 庶務、予防、警防及び機械の各係に関する事 (6) 受付に関する事 (7) その他消防業務に関する事
救急隊	<ul style="list-style-type: none"> (1) 救急業務に関する事 (2) 救急機械器具並びに救急車両の保全及び点検整備に関する事 (3) 受付に関する事 (4) 隊内の庶務に関する事 (5) その他救急業務に関する事
琴南出張所	<ul style="list-style-type: none"> (1) 水火災、地震等の災害の防ぎよに関する事 (2) 人命救助に関する事 (3) 救急業務に関する事 (4) 救急機械器具並びに救急車両の保全及び点検整備に関する事 (5) 消防、救助訓練に関する事 (6) 消防水利の保全及び点検に関する事（施設の設置、維持管理は除く） (7) 庶務、予防、警防及び機械の各係に関する事 (8) 受付に関する事 (9) その他管内の消防、救急業務に関する事
庶務係	<ul style="list-style-type: none"> (1) 署の財務に関する事 (2) 署員の服務及び教養研修に関する事 (3) 署員の勤務の割振り及び勤務条件に関する事 (4) 署員の諸手当に関する事 (5) 署員の被服等貸与品の支給に関する事 (6) 署員の福利厚生及び安全管理に関する事 (7) その他署の他係に属しない事
予防係	<ul style="list-style-type: none"> (1) 予防査察に関する事 (2) 条例関係の予防事務（催物、少量危険物、指定可燃物等）に関する事 (3) 火災の原因及び損害の調査に関する事 (4) 防火指導及び相談に関する事 (5) その他火災予防事務に関する事
警防係	<ul style="list-style-type: none"> (1) 消防水利の記録整理に関する事 (2) 消防訓練に関する事 (3) 条例関係の警防事務（道路占有）に関する事 (4) 防ぎよ計画に関する事 (5) 警防調査に関する事 (6) 消防活動記録に関する事 (7) 消防団員等の訓練指導に関する事 (8) 消防機械器具並びに消防車両の点検及び整備に関する事 (9) 消防機械器具及び消防車両等消防装備の改善研究に関する事 (10) 消防機械器具及び消防車両等の操作技術の研究指導に関する事 (11) 消防車両の運転及び整備技術の指導に関する事 (12) その他警防事務に関する事

■ 消防の沿革

昭和45年	3月 19日	一部事務組合設立の許可を知事より受ける。
	4月 1日	関係4町より職員を派遣し、旧琴平町消防本部において、仲多度南部消防組合として発足する。 初代消防長に小島久義が就任する。 派遣職員14名、新規採用21名と旧琴平町消防本部消防ポンプ自動車2台他、機材等借用し業務を開始する。
	4月 17日	政令指定を受ける。
	9月	新規職員、県消防学校初任科を卒業し消防隊、救急隊を編成する。
	10月	指令車（三菱）を購入し、消防本部に配置する。 救急車（トヨペットB型）を日本消防協会より寄贈され署に配置、救急業務を開始する。
昭和45年	12月	消防ポンプ自動車（A-2級 トヨタ）2台、小型動力ポンプ（B-3級ラビット）2台、各々購入し署に配置する。 無線機（基地局 1・移動局 5・移動局{携帯用} 5）を購入し、各車両に積載する。
昭和46年	3月	琴平町より消防ポンプ自動車（A-1級 トヨタ）を購入し、署に配置する。
	6月	救急業務の政令指定を受ける。
	8月	広報車（トヨペット）を香川県より購入し、消防本部に配置する。
	9月	運搬車（日産）を購入し、署に配置する。
	12月	消防本部庁舎が完成し、移転する。 消防訓練場が完成する。
昭和47年	1月	琴南分遣所が完成し、消防ポンプ自動車1台、小型ポンプ（B-3）1台を配置し、業務を開始する。
	4月	消防吏員5名、事務職員1名採用し41名となる。
昭和48年	3月	派遣職員期間満了し、2名元職に復帰、12名組合職員となる。
	4月	消防吏員8名、事務職員1名採用し48名となる。
	9月	水槽付消防ポンプ自動車（A-2級 いすゞ）を購入し、署に配置する。
	10月	救急車（2-B型日産）を購入し、署に配置する。なお、購入資金の一部は香川県農業共同組合共済連合会より寄付される。
	12月	職員3名退職し45名となる。
昭和49年	4月	消防吏員6名採用し51名となる。
	6月	中讃地区広域市町村圏内2市7町相互応援協定を締結する。
昭和50年	3月	職員1名退職し50名となる。
	4月	職員1名退職し49名となる。
	7月	職員1名退職し48名となる。
	10月	指令車（トヨタ）を購入し、消防本部に配置する。
昭和51年	4月	消防吏員3名採用し51名となる。
	7月	職員1名退職し50名となる。
昭和52年	4月	本部の総務、予防、警防各係を課に昇格する。
	9月	救急車（2-B型日産）を日本消防協会より寄贈され署に配置する。 職員1名退職し49名となる。
	10月	二代目消防長に消防次長柴坂満雄が就任する。

昭和53年	3月 11月	中讃広域圏内無線基地局及び移動局新設し、中讃広域圏内各消防署相互応援体制の強化を図る。 第4回中讃広域圏内5消防本部合同演習を琴平町旧金毘羅大芝居（重文）において実施する。
昭和54年	3月 10月	救助訓練塔（鉄パイプ製枠組立）を訓練場に建設する。 消防ポンプ自動車（CD-I型A-2級いすゞ）及び小型動力ポンプ（C-1級ラビット）、無線機（10W及び1Wゼネラル）を各々購入し、署に配置する。
昭和55年	2月 4月 8月 11月	職員1名退職し48名となる。 消防吏員2名採用し50名となる。 指令車（日産ブルーバード）を購入し、消防本部に配置する。 第21回全国消防長会警防委員会を仲多度南部消防組合が担当し、琴平町内において開催する。
昭和56年	4月 8月 9月 12月	消防吏員1名採用し51名となる。 職員1名退職し50名となる。 (財)日本消防協会より広報車（日産ブルーバード）が、寄贈され消防本部予防課に配置する。 救急指令装置C型（NECFD301）並びに構内電話交換設備取付工事完了、通信体制の強化を図る。
昭和57年	9月	消防ポンプ自動車（CD-I型）を購入し、署に配置する。
昭和58年	3月 4月 5月 9月 11月	職員1名退職し49名となる。 職員1名退職し48名となる。 三代目消防長（消防長事務取扱）に当組合管理者枝園貞夫が就任する。 救急車（2-B型日産）を山之内製薬より寄贈され署に配置する。 消防ポンプ自動車（BD-I型A-1級日産）を日本損害保険協会より寄贈され署に配置する。 第9回中讃広域圏内5消防本部合同演習を満濃町立南小学校において実施する。
昭和59年	9月 11月	琴南分遣所庁舎増築工事が竣工する。 救急車（1-B型トヨタ）を香川県農業共済連合会より寄贈され署に配置する。
昭和60年	4月 12月	四代目消防長（消防長事務取扱）に当組合管理者田岡敏正が就任する。 四国瓦斯株式会社琴平支店丸亀営業所と、ガス漏れ及び爆発事故防止対策に関する協定を締結する。
昭和61年	1月 2月 4月 6月 12月	職員1名退職し47名となる。 水槽付消防ポンプ自動車（IA型A-2級日野）を購入し、署に配置する。 消防吏員2名採用し49名となる。 職員1名退職し48名となる。 香川県消防相互応援協定を県下全市町及び一部事務組合において締結する。

昭和62年	4月 6月 8月 9月 10月	五代目消防長（消防長事務取扱）に当組合管理者大森敏之が就任する。 日本消防協会より広報車「防火号」（日産キャラバン）を当婦人消防連合会に寄贈される。 職員1名退職し47名となる。 小型ポンプ積載車を日本消防協会より寄贈され署に配置する。 県境隣接消防広域相互応援協定を締結する。
昭和63年	1月 4月 5月 11月	職員1名退職し46名となる。 消防吏員5名採用し51名となる。 職員1名退職し50名となる。 第13回中讃広域圏内5消防本部合同演習を琴平町営東駐車場において実施する。（集団救急事故を想定した演習）
平成元年	3月 4月 12月	六代目消防長に消防次長五所尾義一が就任する。 消防吏員2名採用し52名となる。 庁舎西側倉庫が完成する。 梯子付消防自動車（30m級 日産UD）を購入し、署に配置する。
平成 2年	6月 8月	訓練場を建設省及び満濃町へ売却する。 仲南町で林野火災が発生し自衛隊に応援要請。16ヘクタールを焼失し3日後に鎮火する。
平成 3年	2月 8月	香川県農業共済連合会より救急車（2B型4WDハイエース）を寄贈され署に配置する。 日本消防協会より指令広報車（三菱ランサー）を寄贈され消防本部に配置する。
平成 4年	3月 8月	職員1名退職し51名となる。 琴南分遣所庁舎改修工事が竣工する。 職員1名退職し50名となる。
平成 5年	4月 11月 12月	消防吏員2名採用し52名となる。 消防ポンプ自動車（CD-I型A-2 三菱）を購入し、署に配置する。 第18回中讃広域圏内5消防本部合同演習を琴平町において実施する。
平成 6年	2月 3月 4月 5月 9月	香川県防災行政無線に関する協定を締結する。 香川県防災ヘリコプター派遣職員に関する協定を締結する。 香川県防災航空隊が発足し、香川県防災ヘリコプター応援協定を締結する。 救急救命士試験に合格し救急救命士運用開始。 指令車（日産セドリック）を購入し、消防本部に配置する。
平成 7年	1月 2月 3月 4月 5月 8月	阪神大震災の発生により神戸市へ応援出動する。 通信室を2階へ移転し、通信体制を強化する。 高規格救急車（トヨタハイメディック）を購入し、署に配置する。 消防吏員1名退職し51名となる。 七代目消防長に琴平町役場から宮武昭一が就任し、52名となる。 消防吏員1名採用し53名となる。 救急救命士試験に合格し2名体制となる。 消防ポンプ自動車（CD-I型 A-1 いすゞ）を日本損害保険協会より寄贈され、署に配置する。

平成 8年	3月	救助工作車Ⅲ型及び高度救助資機材を購入し、署に配置する。 (画像探索機Ⅰ型、Ⅲ型・地中音響探知機・熱画像直視装置・夜間用暗視装置・潜水用具5基等)
	4月	消防吏員2名採用し55名となる。 香川県消防防災航空隊へ職員1名を派遣する。(2年間)
	5月	救急救命士試験に合格し3名体制となる。 第53回全国消防長会警防委員会を仲多度南部消防組合が担当し、琴平町内において開催する。
平成 9年	1月	中国四国ブロック緊急消防援助隊合同訓練に指揮隊員が参加する。 (岡山県岡山市)
	3月	現場指揮車(三菱パジェロ)を購入し、消防本部に配置する。 三頭トンネル開通に伴い、一般国道438号三頭トンネル消防用無線通信設備管理協定を締結する 三頭トンネル防災訓練を実施する。
	4月	消防吏員1名採用し56名となる。
	11月	救急救命士試験に合格し4名体制となる。
平成10年	4月	消防吏員2名採用し58名となる。 三頭トンネル防災訓練を実施する。 職員1名退職し57名となる。
	5月	救急救命士試験に合格し5名体制となる。
	8月	軽可搬式消防ポンプ(C-1級)付軽積載車を日本消防協会より寄贈され本部に配置する。
	10月	携帯電話等の119番通報受信システムの運用を開始する。 第23回中讃広域圏内5消防本部合同演習を琴平町内において実施する。 (高層建築物ホテル火災を想定)
	11月	中国四国ブロック緊急消防援助隊合同訓練に消火隊が参加する。 (香川県高松市)
平成11年	3月	消防本部庁舎が完成し移転する。 消防緊急通信指令施設Ⅰ型を導入し、通信指令業務の強化を図る。
	4月	消防吏員2名採用し59名となる。
	5月	救急救命士試験に合格し6名体制となる。
	7月	三頭トンネル防災訓練を実施する。
	10月	仲多度南部地区仲南町婦人消防隊が、第14回全国婦人消防ポンプ操法大会に出場し準優勝する。
	11月	第60回全国消防長会警防委員会を仲多度南部消防組合が担当し、琴平町内において開催する。 救急救命士試験に合格し8名体制となる。
平成12年	3月	高規格救急車(トヨタハイメディック)を日本損害保険協会より寄贈され署に配置する。 職員1名退職し58名となる。
	4月	琴南町勝浦吹佐古に無線前進基地局を開設する。 八代目消防長に消防次長片山隆二が就任する。 消防吏員2名採用し60名となる。 琴南分遣所を琴南町造田へ移転新築し、琴南出張所を開設する。吏員9名を配置、ポンプ車1台、高規格救急車1台を配置する。 救急救命士試験に合格し9名体制となる。
	8月	三頭トンネル防災訓練を実施する。
	11月	ホース積載車(三菱ミニキャブ)を購入し、琴南出張所に配置する。 救急救命士試験に合格し10名体制となる。

平成13年	3月	潜水用具（6基）を購入し、署に配置する。
	4月	香川県消防防災航空隊へ職員1名派遣する。（3年間）
	5月	インパルス消火システム（1基）を購入し、署に配置する。
	8月	三頭トンネル防災訓練を実施する。
	9月	当組合ホームページ開設（ http://www.nakatado-fd.jp/ ）
	10月	中国四国ブロック緊急消防援助隊合同訓練に後方支援隊員が参加する。 （高知県南国市）
	12月	職員1名退職し59名となる。
平成14年	3月	組合設立30周年記念式典を開催する。 消防緊急通信指令施設（I型）発信地表示システムを整備し、通信指令業務の強化を図る。
	4月	仲南町立仲南西小学校に無線前進基地局を開設する。
	5月	救急救命士試験に合格し11名体制となる。
	10月	中国四国ブロック緊急消防援助隊合同訓練に後方支援隊員が参加する。 （山口県阿知須）
	11月	救急救命士試験に合格し12名体制となる。 あんしん登録制度を発足する。 三頭トンネル防災訓練を実施する。
平成15年	1月	水槽付消防ポンプ自動車（水-II型 A-2級 日野レンジャー）を更新し、署に配置する。
	3月	人員搬送車（日産シビリアン）を購入し、消防本部に配置する。
	4月	消防吏員3名採用し62名となる。
	6月	高圧送水ポンプWick-250を購入し、署に配置する。
	10月	中国四国ブロック緊急消防援助隊合同訓練に救急隊員が参加する。 （広島県呉市）
	11月	救急救命士試験に合格し13名体制となる。 三頭トンネル防災訓練を実施する。
平成16年	3月	高規格救急車（トヨタハイメディック）を購入し、署に配置する。
	7月	職員1名退職し61名となる。 救急救命士退職し12名体制となる。
	10月	中国四国ブロック緊急消防援助隊合同訓練に消火隊員が参加する。 （徳島県板野郡）
	11月	広報車（日産ウイングロード）を購入し、消防本部に配置する。
	12月	IP電話による119番受付運用を開始する。
平成17年	3月	林野火災工作車（日野デュトロ）を購入し、署に配置する。
	4月	消防吏員1名採用し62名となる。 救急救命士試験に合格し13名体制となる。
	5月	職員1名退職し61名となる。
	6月	緊急消防援助隊全国合同訓練に後方支援隊員が参加する。 （静岡県静岡市）
	10月	中国四国ブロック緊急消防援助隊合同訓練に消防隊が参加する。 （香川県高松市）
	12月	携帯電話119番直接受付を運用開始する。
平成18年	3月	職員1名退職し60名となる。 管内4町の内、満濃町、仲南町、及び琴南町が合併し、「まんのう町」となり、 琴平町、まんのう町の2町構成となる。
	4月	消防吏員3名採用し63名となる。 救急救命士試験に合格し14名体制となる。 香川県消防防災航空隊へ職員1名を派遣する。（3年間）

平成19年	3月 4月 11月	職員3名退職し60名となる。 救命士試験に合格し15名体制となる。 消防吏員4名採用し64名となる。 中国四国ブロック緊急消防援助隊合同訓練に後方支援隊員が参加する。 (鳥取県米子市)
平成20年	3月 4月 10月 12月	職員1名退職し63名となる。 自治体消防制度60周年記念式典 (日本武道館) 救急救命士試験に合格し16名体制となる。 消防吏員4名採用し67名となる。 中国四国ブロック緊急消防援助隊合同訓練に救助隊が参加する。 (愛媛県松山市) 救急振興財団より、救急普及啓発広報車が寄贈される。
平成21年	1月 3月 4月 10月 11月	職員1名退職し66名となる。 職員11名退職 (うち救急救命士2名) し55名となる。 消防吏員4名、再任用職員2名採用し61名となる。 救急救命士試験に合格し15名体制となる。 中国四国ブロック緊急消防援助隊合同訓練に後方支援隊員が参加する。 (島根県出雲市) 高規格救急車 (トヨタハイメディック) を購入し、署に配置する。
平成22年	3月 4月 6月 10月	職員7名 (うち救急救命士1名、再任用職員2名) が退職し54名となる。 九代目消防長に消防次長佐野英信が就任する。 消防吏員4名、再任用職員1名採用し59名となる。 救急救命士試験に合格し15名体制となる。 第4回緊急援助隊全国合同訓練に後方支援部隊員が参加する。 (愛知県知多市) 職員1名退職し (救急救命士1名) 、58名となる。 中国四国ブロック緊急消防援助隊合同訓練に後方支援隊員が参加する。 (高知県高知市)
平成23年	3月 4月 10月 12月	東日本大震災が発生し、香川県緊急消防援助隊後方支援隊員として隊員2名を宮城県気仙沼市へ派遣する。 職員3名退職 (うち救急救命士1名、再任用職員1名) し、55名となる。 消防吏員3名採用し58名となる。 救急救命士試験に合格し14名体制となる。 指令システム[情報系]設備の更新をする。 中国四国ブロック緊急消防援助隊合同訓練に救助隊が参加する。 (広島県福山市) 水槽付きポンプ車 (CD1 A-2級 日野デュトロ) を購入し、署に配置する。
平成24年	3月 4月 11月 12月	職員5名退職 (うち救急救命士1名) し、53名となる。 十代目消防長に消防署長森本守が就任する。 消防吏員2名、再任用職員2名採用し57名となる。 救急救命士試験に合格し14名体制となる。 IP・携帯電話統合型位置情報システムを整備し、通信指令業務の強化を図る。 香川県消防防災航空隊へ職員1名派遣する。(3年間) 中国四国ブロック緊急消防援助隊合同訓練に後方支援隊が参加する。 (山口県山口市) 職員2名退職 (うち再任用職員1名) し、55名となる。
平成25年	3月 4月 11月	職員3名退職 (うち再任用職員1名) し、52名となる。 消防吏員5名採用し57名となる。 中国四国ブロック緊急消防援助隊合同訓練に後方支援隊が参加する。 (徳島県阿南市)

平成26年	3月	職員3名退職（うち救急救命士1名）し54名となる。 救急救命士試験に合格し14名体制となる。
	4月	消防救急デジタル無線（共通波）運用を開始する。 十一代目消防長に総務課長片山保が就任する。
	10月	消防吏員1名、再任用職員1名採用し56名となる。
	11月	ホース積載車(日産クリッパー)を購入し、署に配置する。 中国四国ブロック緊急消防援助隊合同訓練に後方支援隊が参加する。 (岡山県岡山市)
平成27年	2月	火災原因調査車（トヨタハイエース）を購入し、消防本部に配置する。
	3月	再任用職員1名退職し55名となる。 救急救命士試験に合格し15名体制となる。
	4月	消防吏員1名採用し56名となる。
	11月	中国四国ブロック緊急消防援助隊合同訓練に救助隊が参加する。 (香川県高松市) 緊急消防援助隊全国合同訓練に後方支援隊員が参加する。 (千葉県市原市)
	12月	高規格救急車（日産パラメディック）を購入し、琴南出張所に配置する。
平成28年	3月	職員1名退職し55名となる。 救急救命士試験に合格し16名体制となる。
	4月	消防吏員4名採用し59名となる。 熊本地震が発生し、香川県緊急消防援助隊として隊員8名を熊本県上益城郡益城町へ派遣する。
	6月	アナログ無線運用を終了し、設備を撤去する。
	10月	梯子付消防自動車(30m級 日野)を購入し、署に配置する。
	12月	防災活動車(日産クリッパー)を日本消防協会より寄贈され消防本部に配置する。
	平成29年	3月
4月		消防吏員1名採用し60名となる。

総務編



小学生庁舎内見学

■ 消防組合平成28年度決算状況

(単位:千円)

科 目		平成28年度		平成27年度		比較増減
		決算額	構成比	決算額	構成比	対前年比
入	1. 分担金及び負担金	700,161	92.14%	594,255	98.81%	105,906
	2. 使用料及び手数料	402	0.05%	187	0.03%	215
	3. 財産収入	541	0.07%	18	0.00%	523
	4. 繰入金	3,384	0.45%	0	0.00%	3,384
	5. 繰越金	3,531	0.46%	6,697	1.11%	△ 3,166
	6. 諸収入	1,270	0.17%	242	0.04%	1,028
	7. 国庫支出金	50,600	6.66%	0	0.00%	50,600
	8. 組合債	0	0.00%	0	0.00%	0
	計	759,889	100.00%	601,399	100.00%	158,490
出	1. 議会費	264	0.03%	259	0.04%	5
	2. 総務費	456,203	60.29%	456,297	76.32%	△ 94
	3. 消防費	253,513	33.50%	95,390	15.96%	158,123
	4. 公債費	37,523	4.96%	39,420	6.59%	△ 1,897
	5. 諸支出金	9,221	1.22%	6,502	1.09%	2,719
	6. 予備費	0	0.00%	0	0.00%	0
	計	756,724	100.00%	597,868	100.00%	158,856
実 質 収 支		3,165		3,531		△ 366

■ 職員配置状況

(平成29年4月1日現在)

区 分		実 員	司令長	司 令	司令補	士 長	副 士 長	消 防 士	再任用
実 員		60							
本 部	消 防 長	1	1						
	次 長	2		2					
	総 務 課	3		1		1	1		
	総 務 課 (付)	1						1	
	予 防 課	4		1	2	1			
	警 防 課	2(1)		1	1(1)				
	通 信 指 令 課	6(1)		(1)	2	3	1		
	小 計	19(2)	1	5(1)	5(1)	5	2	1	0
署 ・ 所	署 長	(1)		(1)					
	副 署 長	1			1				
	第 1 消 防 隊	12			2	3	4	3	
	第 2 消 防 隊	12			2	4	3	3	
	第 1 救 急 隊	4			1	2	1		
	第 2 救 急 隊	4			1	1	2		
	琴南出張所第1隊	4			1	1	2		
	琴南出張所第2隊	4			1	1	2		
	小 計	41(1)	0	(1)	9	12	14	6	0
合 計		60(3)	1	5(2)	14(1)	17	16	7	0

() 兼務

■ 職員の勤続年数

(平成29年4月1日現在)

階級等 区 分	計	司令長	司 令	司令補	士 長	副 士 長	消 防 士	再任用
5 年 未 満	12					5	7	
5 ～ 10年未満	15				4	11		
10 ～ 15年未満	11				11			
15 ～ 20年未満	5			3	2			
20 ～ 25年未満	6			6				
25 ～ 30年未満	7		2	5				
30 年 以 上	4	1	3					
再 任 用 職 員	0							
合 計	60	1	5	14	17	16	7	0

■ 職員教育課程修了状況

(平成29年4月1日現在)

階級別 / 階級別	28年度	計	司令長	司令	司令補	士長	副士長	消防士	
消防 大学 校	本科	0							
	幹部科	2	1	1					
	上級幹部科	0							
	警防科	3			3				
	予防科	1	3			3			
	救急科		0						
香 川 県 消 防 学 校	救助科		4		3	1			
	初任科	4	59	1	5	14	17	16	6
	幹部科		0						
	上級幹部科	1	2		2				
	中級幹部科		5		3	2			
	初級幹部科		6			5	1		
	警防科	2	13	1	2	5	4	1	
	予防科		3		2	1			
	予防査察科		8		2	3	3		
	危険物科		7		1	4	2		
	火災原因調査科	2	11		2	5	3	1	
	救急標準科	5	51		1	11	17	16	6
	救急Ⅰ課程		9	1	5	3			
	救急Ⅱ課程		8	1	4	3			
無線科		2		2					
救助科	2	26		3	8	10	5		
特殊災害科	2	16		1	9	6			

■ 各種資格・免許等取得状況

(平成29年4月1日現在)

区分 / 階級別	28年度	計	司令長	司令	司令補	士長	副士長	消防士	
自動 車	大型特殊	0							
	大型1種	2	44	1	5	12	16	9	1
	普通1種		59	1	5	14	17	16	6
救急 ・ 救 助 関 連	救急救命士	1	17		3	7	7		
	ガス溶接講習者		17		5	11	1		
	第2種酸素欠乏危険作業主任者	2	28		4	9	10	5	
	潜水士	2	26		3	10	10	3	
	小型移動式クレーン	2	35	1	5	14	12	3	
	玉掛技能習得者	2	34		5	14	12	3	
無 線 ・ 電 気	巻上げ機	2	11				8	3	
	特殊無線技士乙		1		1				
	陸上特殊第2級		18		4	7	6	1	
	陸上特殊第3級		2	1	1				
	航空特殊無線技師		3			2	1		
	アマチュア無線4級		3		3				
	第1種電気工事士		1		1				
第2種電気工事士		3		2			1		
予 防 関 連 ・ そ の 他	小型船舶4級		4		1	2	1		
	乙種3類危険物		1				1		
	乙種4類危険物		25			3	12	9	1
	消防設備士種6		1				1		
	予防防火査		6		1	1	3	1	

予防編



予防査察

■ 防火対象物

○ 項別（用途区分別）とは

火災予防の対象となる建物、工作物、車両、船舶などを防火対象物といい、用途（火災に対する類似の危険性を有するグループ）によって、消防法施行令別表第1で次のように区分されている。この用途区分により、防火管理や消防用設備等の設置に関する基準が定められている。

○ 特定用途防火対象物とは

百貨店、旅館、ホテルなど、不特定多数の人が出入りする建物や、病院、老人福祉施設、幼稚園など災害弱者を収容する建物で、火災が発生した場合、人命危険が高い用途の対象物を特定用途防火対象物という。（下記の色網掛けしたものが該当する。）

防火対象物の現況(延べ面積150㎡以上のもの)

用途区分	主 な 用 途	件 数
(1)項	イ 劇場、映画館、演芸場、又は観覧場	
	ロ 公会堂、又は集会場	33
(2)項	イ キャバレー、カフェー、ナイトクラブその他これらに類するもの	
	ロ 遊技場、又はダンスホール	3
	ハ 性風俗関連特殊営業を営む店舗	
	ニ カラオケボックス、その他の個室型店舗等	
(3)項	イ 待合、料理店その他これらに類するもの	
	ロ 飲食店	36
(4)項	百貨店、マーケット、その他の物品販売業を営む店舗、又は展示場	33
(5)項	イ 旅館、ホテル、宿泊所、その他これらに類する施設	31
	ロ 寄宿舎、下宿、又は共同住宅	92
(6)項	イ 病院、診療所、又は助産所	21
	ロ 養護老人ホーム、特別養護老人ホーム、有料老人ホーム等	13
	ハ 老人デイサービスセンター、又は老人福祉センター、保育所等	21
	ニ 幼稚園、特別支援学校	4
(7)項	小、中、高等学校、高等専門学校、大学校、各種学校、その他これに類するもの	43
(8)項	図書館、博物館、美術館などその他これらに類するもの	6
(9)項	イ 公衆浴場のうち、蒸気浴場、熱気浴場などその他これらに類するもの	2
	ロ イに掲げる公衆浴場以外の公衆浴場	3
(10)項	車両の停車場、又は船舶、若しくは航空機の発着場	2
(11)項	神社、寺院、教会その他これらに類するもの	26
(12)項	イ 工場、又は作業場	106
	ロ 映画スタジオ、又はテレビスタジオ	
(13)項	イ 自動車車庫、又は駐車場	13
	ロ 航空機、又は回転翼航空機の格納庫	
(14)項	倉庫	87
(15)項	前各項に該当しない事業場	112
(16)項	イ 特定用途部分を含む複合用途防火対象物	58
	ロ イ以外の複合用途防火対象物	15
(16の2)項	地下街	
(16の3)項	準地下街	
(17)項	重要文化財等	3
(18)項	延長50m以上のアーケード	2
(19)項	市町村長の指定する山林	
(20)項	総務省令で定める舟車	
合 計		765

■ 予防査察

査察は、人命の安全と財産の保護を最大の目的として実施している。消防法令に基づき、消防職員が防火対象物や危険物施設など関係のある場所に立入り、建物の位置、構造、設備及び管理の状況について、火災予防上の必要な検査や防火指導を行っている。

消防法令違反や火災予防上危険と認められる不備を発見したときは、当該関係者に対し是正するよう指導している。また、重大な法令違反や著しい火災発生危険、及び人命危険等が認められる時は、警告や命令を行い違反是正の促進を図っている。

査察の執行状況

区 分	琴 平 町	まんのう町	合 計
予防査察回数	69	100	169

■ 防火対象物定期点検報告制度

防火対象物定期点検報告制度は、旅館、ホテル、百貨店、集会場など不特定多数の人を収容する建物のうち、収容人員30人以上300人未満で特定用途部分が3階以上の階、又は地階に存するもののうち階段が1つのもの（屋外階段であれば免除）あるいは、収容人員300人以上の防火対象物が該当する。

自動火災報知設備や屋内消火栓設備などの消防用設備等が適法に設置され、機能が適正に維持されているか、あるいは、火災発生時に建物の関係者がすばやく消火活動を行ったり、利用者を安全な場所に避難させることができるかなど、ハード、ソフト両面から審査している。

その結果、一定の防火基準に適合した建物の関係者に対し、防火基準点検済証を交付している。点検済証をホテルのフロント、百貨店の入り口など見やすい位置に掲示することで、利用者に建物が防火上安全であることの情報を提供するとともに、建物の関係者に対し防火意識の高揚を図っている。

なお、防火対象物の全ての部分が3年間継続して消防法令を遵守している場合は、防火優良認定証を掲出することができる。



防火基準点検済証



防火優良認定証

◆ 防火基準点検済証の交付状況

建物の用途等	交付件数
集会場等	1
百貨店、マーケット、物品販売店舗等	2
旅館、ホテル等	1

◆ 防火優良認定証の交付状況

建物の用途等	交付件数
集会場等	
百貨店、マーケット、物品販売店舗等	1
旅館、ホテル等	

■ 防火対象物適合表示制度

防火対象物適合表示制度は、収容人員が30人以上で、地階を除く階数が3以上の宿泊施設を対象としている。消防法令のほか、重要な建築構造等に関する基準に適合していると認められた場合に表示マークが交付される。

◆ 表示マークの交付状況

交付件数	3
------	---



表示マーク

■ 防火管理

防火管理とは、火災の発生を未然に防ぎ、かつ、万一火災が発生したときには、その被害を最小限に止めるために、必要かつ万全な対策を立て、それを実行することをいう。

すべての建物では、自主防火管理の原則に基づき、火災発生の排除と万一の火災発生に対する体制の確立を図ることが重要である。しかし、自主的な防火管理を期待するだけでは、その建物の安全が十分に確保されない場合があるため、特に多数の人を収容する建物については、消防法で一定の方法による防火管理を行うことを義務付け防火管理の徹底を図っている。

多数の人を収容する建物では、いったん火災が発生すると人的、物的ともに大きな被害が出るおそれがあるため、建物の管理権原者に対し、防火管理者の選任や防火責任者の選任、消防計画書の作成など、火災等の被害を最小限にとどめるための災害活動管理体制を確保するよう指導している。

○ 防火管理の状況

対 象 種 別		琴 平 町	まんのう町	計
防火管理者を選任しなければならない防火対象物数	甲 種	120	114	234
	乙 種	23	37	60
防火管理者を選任している防火対象物数	甲 種	90	88	178
	乙 種	15	7	22
消防計画を作成し届出ている防火対象物数	甲 種	76	77	153
	乙 種	6	4	10

○ 特定用途防火対象物の訓練状況

対 象 種 別		琴 平 町	まんのう町	計
消 火 訓 練	1回	14	16	30
	2回以上	9	11	20
避 難 訓 練	1回	14	20	34
	2回以上	15	16	31

■ 消防同意

消防同意は、消防が防火の専門家という立場から建物の火災予防について、設計の段階から関与し、建物の安全性を高めることを目的として設けられている制度です。防火上の安全性や消防活動上の観点から審査指導を行っています。また、用途や規模によっては工事中や完成時に検査を行い建物の安全化に努めている。

○ 建築確認申請指導状況

申請要旨	指導なし	指導あり	不同意	計
新築	15	18		33
増築		5		5
その他				0
計	15	23	0	38

■ 消防用設備等の設置

火災の発生をいち早く知り、迅速な初期消火を行い、安全な避難誘導が行えるよう消防法では防火対象物の関係者に対して、防火対象物の用途、規模、構造及び収容人員に応じて、一定の基準に従って消防用設備等の設置を義務付けている。これらに基づいて防火対象物の計画、設計段階で消防用設備等の設置指導を行ない、完成時に完成検査を実施している。さらに、完成後の査察や消防設備点検結果報告により、その適正な維持管理の指導に努めている。

○ 主な消防用設備等の設置状況

種	類	設置数
消 火 設 備	屋 内 消 火 栓 設 備	114
	ス プ リ ン ク ラ ー 設 備	24
	水 噴 霧 他、その 他 の 消 火 設 備 等	18
	屋 外 消 火 栓 設 備	16
警 報 設 備	自 動 火 災 報 知 設 備	415
	火 災 通 報 装 置	55
	非 常 警 報 設 備 等	152
	ガ ス 漏 れ 警 報 設 備	4
避 難 設 備	避 難 器 具	91
	誘 導 灯	319
消 火 活 動 上 必 要 な 施 設	排 煙 設 備	1
	連 結 送 水 管	12
	非 常 コ ン セ ン ト 設 備	2
非 常 電 源	専 用 受 電 設 備	37
	蓄 電 池 設 備	
	自 家 発 電 設 備	54

■ 消防用設備等の点検制度

消防用設備等は、いついかなる場合に火災が発生しても、確実にその機能が有効に働かなければならない。

そのため、消防法では、消防用設備等の点検報告や整備を含めた適正な維持管理を行うことを防火対象物の関係者に義務付けている。

消防用設備等の点検は、関係者等が行うこととされているが、一定の規模以上の防火対象物になると、点検や整備は専門知識や技術を必要とされることから、消防設備士が点検と整備を、消防設備点検資格者が点検をそれぞれ実施することとされており、適正な点検整備が行われるよう指導を行っている。

○ 点検報告済防火対象物件数

	面積	琴 平 町	まんのう町	計
点検報告済防火対象物	1,000㎡未満	50	50	100
	1,000㎡以上	44	40	84

■ 危険物の規制

危険物は、消防法別表において、化学的物理的性質により第1類から第6類までに分類され、それぞれ類ごとに共通する性質を有している。

危険物は、地域住民の生活に密着している反面、ひとたび災害が発生したならば住民の生活を破壊したり、尊い生命までも奪ってしまう可能性がある。この危険物を安全に管理するため、危険物施設の設置許可申請に際し、消防法令に規定する技術基準の適合性を審査し、完成検査を行い安全な施設の設置指導を行っている。また、これらの危険物施設に対し、定期的な立入検査及び自主点検制度等を通じて適正に維持管理が行われ、かつ、危険物取扱者等に対して適正な貯蔵取扱が行われるよう指導をしている。

○ 貯蔵取扱・類別件数

製造所等の別／類別		第1類	第2類	第3類	第4類	第5類	第6類	計
製 造 所								0
貯蔵所	屋内貯蔵所				21			21
	屋外タンク貯蔵所				3			3
	屋内タンク貯蔵所				4			4
	地下タンク貯蔵所				34			34
	簡易タンク貯蔵所				2			2
	移動タンク貯蔵所				8			8
	屋外貯蔵所				2			2
	小 計	0	0	0	74	0	0	74
取 扱 所	給油取扱所				24			24
	販売取扱所							0
	移送取扱所							0
	一般取扱所				16			16
	小 計	0	0	0	40	0	0	40
合 計		0	0	0	114	0	0	114

○ 倍数別件数

製造所等の別／類別		5倍以下	5倍を超え 10倍以下	10倍を超え 50倍以下	50倍を超え 100倍以下	100倍を超え 150倍以下	150倍を超え 200倍以下	200倍を超える	小計
製 造 所									0
貯蔵所	屋内貯蔵所	5	4	7	5				21
	屋外タンク貯蔵所	1	2						3
	屋内タンク貯蔵所	2	2						4
	地下タンク貯蔵所	15	4	6	8	1			34
	簡易タンク貯蔵所	2							2
	移動タンク貯蔵所	4	2	2					8
	屋外貯蔵所		1		1				2
	小 計	29	15	15	14	1	0	0	74
取 扱 所	給油取扱所	3	3	7	5	1	4	1	24
	販売取扱所								0
	移送取扱所								0
	一般取扱所	7	6	3					16
	小 計	10	9	10	5	1	4	1	40
合 計		39	24	25	19	2	4	1	114

■ 届出等に基づく審査・検査等事務

消防法令の規定により届出等をされた事項や内容の審査・検査を通じて、建物や危険物施設等の実態、火災の予防上必要な事項、地理、水利、道路等の状況など災害の予防に関する指導を行っている。

○ 届出等の受理状況

届出等に基づく種別	件数
防火（防災）管理者選任・解任届出書	37
消防計画作成（変更）届出書	35
防火対象物点検報告特例認定申請書	1
管理権原者変更届出書	10
防火対象物点検結果報告書	11
工事整備対象設備等着工届出書	20
消防用設備等（特殊消防用設備等）設置届出書	54
防火対象物使用開始届出書	17
消防用設備等点検結果報告書	206
圧縮アセチレンガス等の貯蔵又は取扱いの開始（廃止）届出書	5
喫煙・裸火使用・危険物品持込み承認申請書	2
炉・厨房設備・温風設備・乾燥設備・ボイラー等設置届出書	20
サウナ設備届出書	
ヒートポンプ冷暖房機設置届出書	
火花を生ずる設備・放電加工機設置届出書	
燃料電池発電・発電・変電・蓄電池設備設置届出書	13
ネオン管灯設備設置届出書	
少量危険物・指定可燃物貯蔵・取扱い届出書・廃止届出書	10
水素ガスを充てんする気球の設置届	
火災とまぎらわしい煙又は火災を発するおそれのある行為の届出書	144
煙火打上げ・仕掛け届出書	24
催物開催届出書	2
露店等の開設届出書	41
道路工事届出書	199
水道断減水届出書	

警防編



防災航空隊合同山岳救助訓練

■ 消防車両の現況

(平成29年4月1日現在)

所属	種別	類別	メーカー	艤装	級別	初年度登録	経過年数	備考	登録番号
消防本部	指令車	普通貨物	日産	日産		H16/11	12	H27/2 広報車を切替え使用	香川800 さ4688
	指揮車	ジープ	三菱	JA香川		H9/2	20		香川88 す511
	火災原因調査車	ワンボックス	トヨタ	オートワークス京都		H27/2	2		香川800 す165
	連絡車	軽四輪貨物	日産	クラタ		H28/12	0	寄贈車両	香川880 あ1237
	人員搬送車	マイクロバス	日産	日産		H15/1	14		香川200 さ230
	業務連絡車	原付2輪車	ホンダ			H11/4	18		琴平町 公366
消防署	水槽付きポンプ車	C D - 1	日野	長野	A - 2	H23/12	5	自動泡混合システム搭載	香川800 さ8738
	水槽付きポンプ車	水 II - A	日野	長野	A - 2	H15/1	14	高圧泡混合搭載	香川800 は228
	ポンプ車	C D - 1	三菱	森田	A - 2	H5/11	23	C-1ポンプ積載	香川88 さ8308
	ホース積載車	軽四輪トラック	日産	JA香川		H26/10	2		香川880 あ1006
	はしご車	30メートル級	日野	森田		H28/10	0		香川800 は903
	救助工作車	救助 III 型	日野	テイセン		H8/3	21		香川88 や3966
	林野火災工作車	コンテナ/積載車	日野	長野		H17/3	12	アームロール型	香川830 ぬ119
	電源照明車	自走式照明車	いすゞ			H15/1	14	県所有を管理	香川88 す1043
	高規格救急車	高規格	トヨタ	トヨタ		H21/11	7		香川830 む119
	高規格救急車	高規格	トヨタ	トヨタ		H16/3	13		香川800 さ4184
	高規格救急車	高規格	トヨタ	トヨタ		H12/3	17		香川800 さ885
救急普及啓発広報車	マイクロバス	日産	オートワークス京都		H20/2	9	寄贈車両	香川800 さ7282	
琴南出張所	ポンプ車	C D - 1	いすゞ	吉谷	A - 1	H7/8	21	寄贈車両	香川88 さ9279
	高規格救急車	高規格	日産	日産		H27/11	1		香川800 す525
	ホース積載車	軽四輪トラック	三菱	JA香川		H12/11	16	C-1ポンプ積載	香川80 あ1046

■ 消防装備一覧（抜粋）

種別	装備名	台数	28年度購入	種別	装備名	台数	28年度購入								
消防用資機材（抜粋）				救助用資機材（抜粋）											
消 火 用 資 機 材 等	小型動力ポンプ B-2級	1		発 射 銃	救命索発射銃(空気圧式)	1									
	小型動力ポンプ C-1級	4													
	小型動力ポンプ D-2級														
	ジェットシューター	60													
	ホース(65mm×20m)	173	15												
	ホース(50mm×20m)	94		高 度 救 助 資 器 材	画像探索機Ⅰ型 (ファイバースコープ)	1									
	ホース(40mm×30m)	45													
	ホース(40mm×20m)	49	10												
	高圧送水ポンプ Wick250	2													
	ウォータージャケット	30													
	リレーコントロールバルブ	6		水 難 用 器 具	画像探索機Ⅱ型 (サーチカム)	1									
	かぎ付チタン製梯子	3													
	2連アルミ合金製梯子	3													
2連チタン製梯子	1														
3連チタン製梯子	2														
救急用資機材（抜粋）				熱画像直視装置Ⅰ型 (赤外線カメラ)	1										
高 度 救 命 用 資 機 材 等	気道確保用資機材一式	4					地中音響探知機	1							
	自動体外式除細動器	5													
	AEDトレーナー	5													
	自動式心肺蘇生装置	3													
	ショックパンツ														
	輸液用資機材一式	4		夜間用暗視装置	1										
	吸引器	4													
	心電図電送装置	2													
	患者監視装置	4													
	バックボード一式	9													
その他の資機材（抜粋）				ウ ェ ット ス ー ツ ・ ド ラ イ ス ー ツ	26										
そ の 他 器 具	空気充填設備	1					救命ボート(ゴム製)	2							
	オイルフェンス	3													
	自動車電話	1													
	カーナビゲーションシステム	6	1												
	可燃性ガス測定器	1													
	有毒ガス測定器	2													
	放射線測定器	1													
	ポケット型線量計	8													
救助用資機材（抜粋）							救 命 ボ ー ト (ア ル ミ 製)	1							
救 助 マ ット	空気式救助マット	1		船外機	2										
	マット式空気ジャッキ	1													
										水 中 投 光 器	11				
													潜水器具	11	
							バディホーン船上	1							
				バディホーン送受信機	4										
										潜水用ポンベ	13				
													スプレッダー	2	
							切断機	2							
				エアソー	2										
										チェーンソー	5				
													ダイヤモンドチェーンソー	1	
							削岩機	2							
				ハンマードリル	1										
										酸素溶断機	1				
													ガス溶断機	1	
							携帯用コンクリート破碎機	1							
				化学防護服 <small>(マイクロケム5000)</small>											
										放射線防護服	2				
													空気呼吸器	26	5
							酸素呼吸器								
				29.4Mpa用ポンベ	31	13									

■ 過去10年間事故別件数・出場延べ人員

種別／区分	19年		20年		21年		22年		23年		24年	
	件数	人員	件数	人員	件数	人員	件数	人員	件数	人員	件数	人員
合計	2,032	7,520	2,096	7,787	2,302	8,057	2,074	7,306	2,230	7,920	2,049	7,667
火災出動	33	562	28	453	21	396	21	352	16	271	19	293
救急出場	1,602	4,806	1,635	4,905	1,563	4,689	1,600	4,800	1,799	5,397	1,638	4,914
救助出場	22	173	22	193	29	289	10	85	20	212	25	227
風水害							1	6	1	5	6	20
演習訓練	135	855	150	1,094	185	1,205	149	917	169	1,110	148	1,156
広報・指導	97	490	86	463	137	734	161	637	156	529	164	713
警防調査	16	55	20	72	42	134	21	56	46	149	21	87
特別警戒	4	27	6	37	5	41	4	40	3	27	6	47
誤報等	13	163	7	81	12	122	6	75	14	160	13	163
その他	110	389	142	489	308	447	101	338	6	60	9	47

種別／区分	25年		26年		27年		28年		過去10年間平均	
	件数	人員	件数	人員	件数	人員	件数	人員	件数	人員
合計	1,991	7,126	2,101	7,110	2,181	7,449	2,261	7,837	2,131.7	7,577.9
火災出動	17	232	16	243	24	343	10	139	20.5	328.4
救急出場	1,639	5,026	1,723	5,165	1,764	5,289	1,730	5,190	1,669.3	5,018.1
救助出場	9	108	14	131	14	121	19	148	18.4	168.7
風水害					1	4			0.9	3.5
演習訓練	117	956	142	755	186	988	214	1,219	159.5	1,025.5
広報・指導	162	547	178	631	136	468	109	537	138.6	574.9
警防調査	34	143	16	57	38	94	111	324	36.5	117.1
特別警戒	5	48	3	34	4	48	4	30	4.4	37.9
誤報等	2	35	6	55	5	62	4	60	8.2	97.6
その他	6	31	3	39	9	32	60	190	75.4	206.2

■ 消防水利状況

(平成29年4月1日現在)

区 分		琴 平 町	ま ん の う 町	総 数	
消 火 栓	公 設	193	423	616	
防 火 水 槽	公 設	100㎡ 以上	2	2	4
		60㎡ 以上 100㎡ 未 満		1	1
		40㎡ 以上 60㎡ 未 満	13	92	105
		40㎡ 未 満	2	3	5
		無 底			0
そ の 他	井 戸			0	
	河 川 ・ 溝 等	15		15	
	プ ー ル	5	12	17	
	濠 ・ 池 等	10		10	

災害統計編



熊本地震緊急消防援助隊

■ 火災の概況

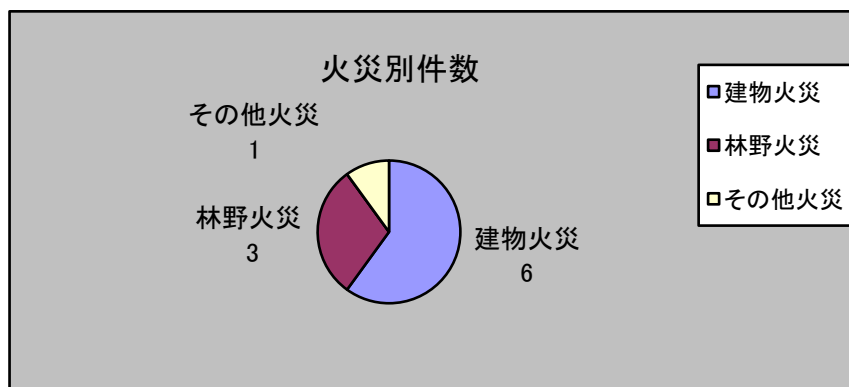
○ 出火件数

平成28年中の総出火件数は10件で、前年の24件に比べ14件減少しており、出火率（人口1万人当りの出火件数）は、3.5件となっている。

町別件数をみると、琴平町3件（30%）、まんのう町7件（70%）となっている。

火災種類別の構成でみると、建物火災6件（60%）と最も多く、次いで林野火災が3件（30%）、その他火災1件（10%）となっている。

また、月平均にすると、0.83件の出火となっている。



○ 死傷者

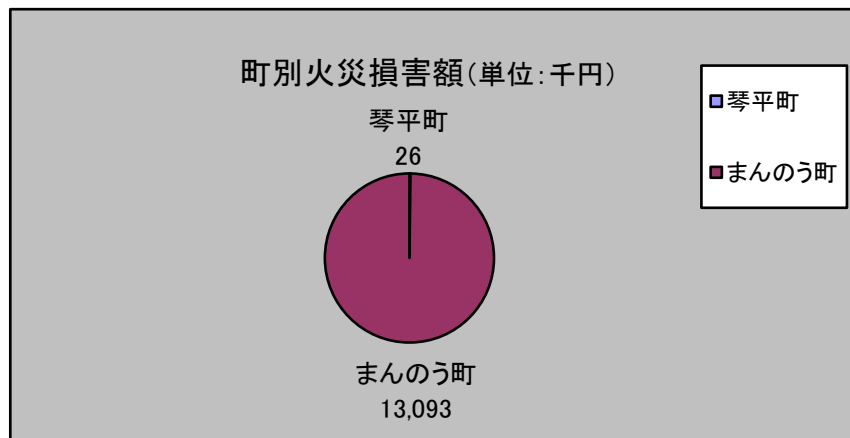
火災による死者は1人（前年0人）で、前年に比べ1人増加している。

また、負傷者は0人（前年1人）で、前年に比べ1人減少している。

○ 損害額

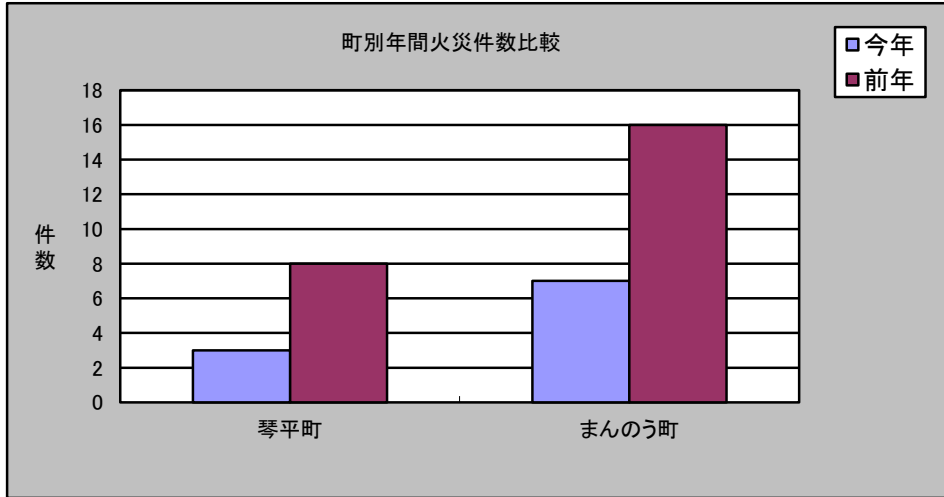
火災による損害額は13,119千円で、前年の87,745千円に比べ、74,626千円減少している。町別にみると、琴平町26千円（0.2%）、まんのう町13,093千円（99.8%）となっている。

また、1日の平均損害額は35,942円となっており、住民1人当り損害額は、454円となっている。



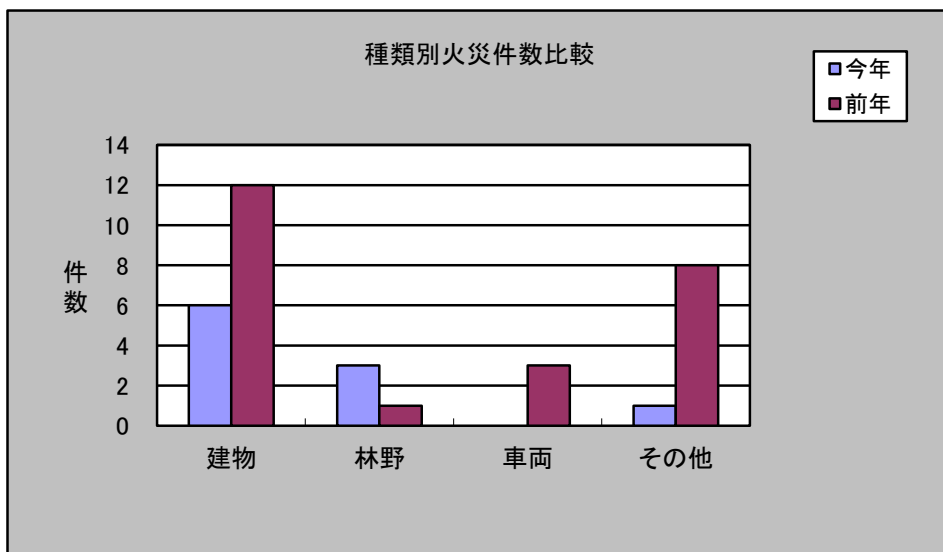
■ 町別・月別火災件数

町別 / 月別	1月	2月	3月	4月	5月	6月	7月	8月	9月	10月	11月	12月	計	前年
琴平町					1						1	1	3	8
まんのう町	1		1	1	2				1		1		7	16
計	1	0	1	1	3	0	0	0	1	0	2	1	10	24



■ 種類別・月別火災件数

種別 / 月別	1月	2月	3月	4月	5月	6月	7月	8月	9月	10月	11月	12月	計	前年
建物火災	1			1	1				1		1	1	6	12
林野火災			1		2								3	1
車両火災													0	3
その他火災											1		1	8
計	1	0	1	1	3	0	0	0	1	0	2	1	10	24

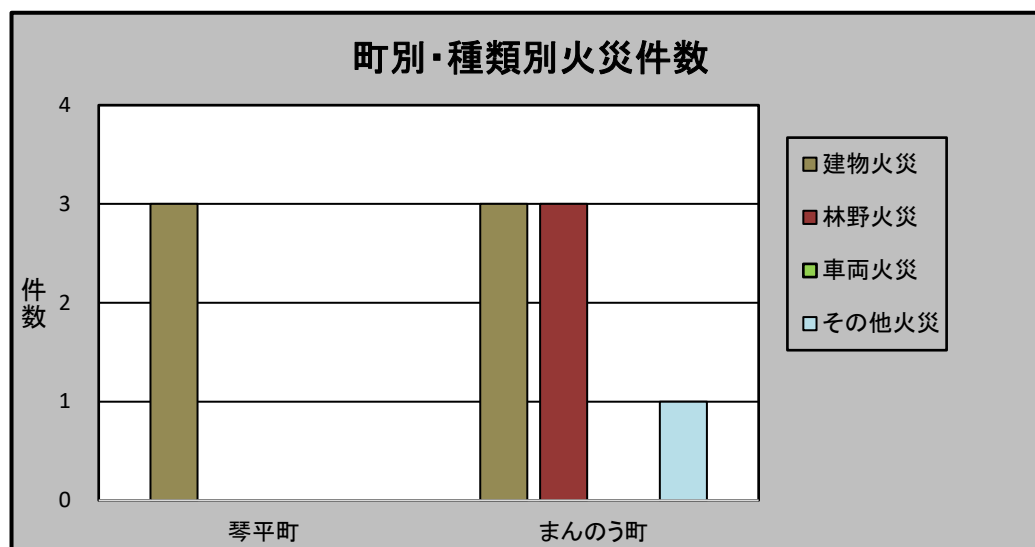


■ 町別の火災概況

区 分 / 町 別			琴 平 町	まんのう町	計
全 火 災 件 数			3	7	10
建 物 火 災	住 宅	(件)	2	2	4
	併 用 住 宅	(件)			0
	共 同 住 宅	(件)	1		1
	工 場	(件)		1	1
	倉 庫・納 屋	(件)			0
	そ の 他	(件)			0
小 計		(件)	3	3	6
林 野 火 災		(件)		3	3
車 両 火 災		(件)			0
航 空 機 火 災		(件)			0
そ の 他 火 災		(件)		1	1
焼 損 面 積	建 物	床 面 積	(㎡)	418.98	418.98
		表 面 積	(㎡)	0.5	15.67
	林 野	(a)		3.15	3.15
焼 損 棟 数		(棟)	3	5	8
り 災 世 帯		(世帯)	3	2	5
り 災 人 員		(人)	4	4	8
死 者		(人)		1	1
負 傷 者		(人)			0
損 害 額		(千円)	26	13,093	13,119

■ 町別・種類別火災件数

種別/町別	琴平町	まんのう町	計
建物火災	3	3	6
林野火災		3	3
車両火災			0
その他火災		1	1
計	3	7	10



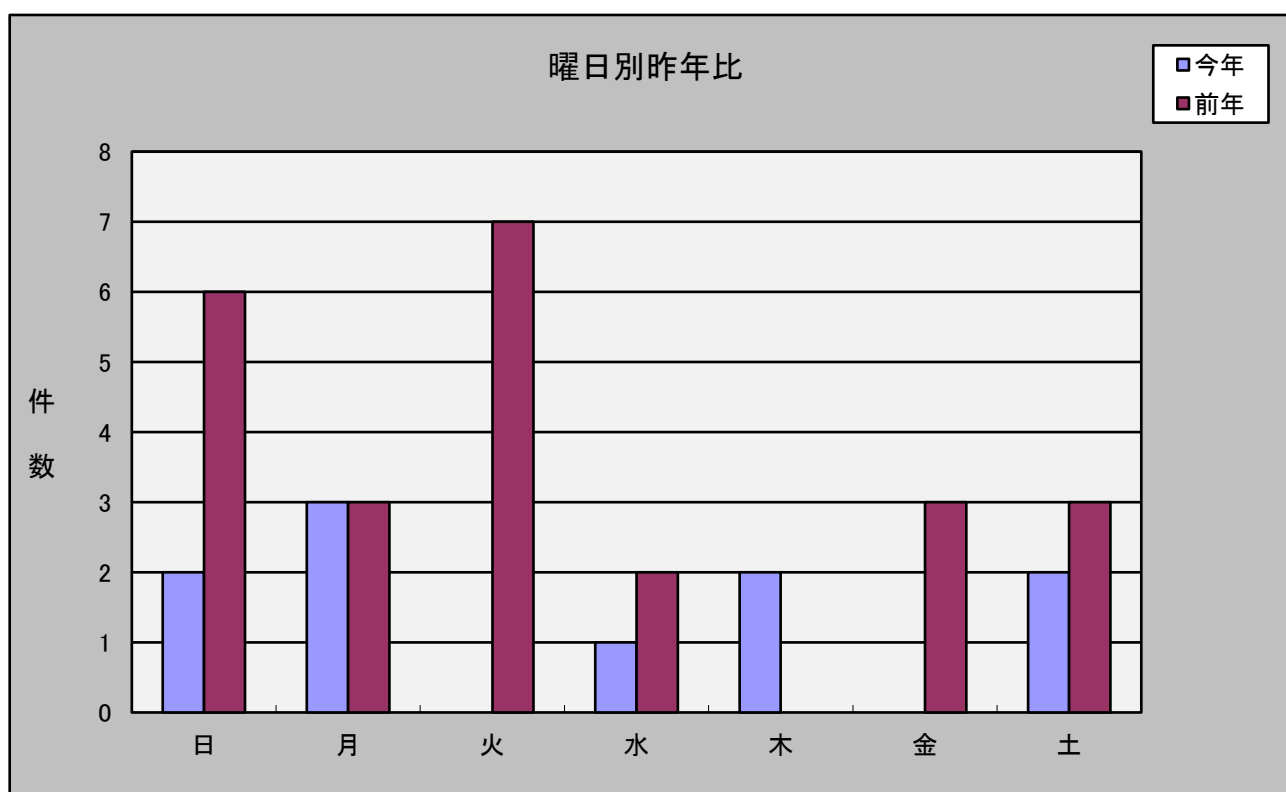
■ 町別・月別火災損害額

(単位：千円)

月別/町別	琴平町	まんのう町	計	前年
1月		4,883	4,883	246
2月			0	20,427
3月			0	0
4月		7,310	7,310	106
5月	3		3	6,416
6月			0	52,564
7月			0	67
8月			0	11
9月		900	900	0
10月			0	7,746
11月	10		10	148
12月	13		13	14
計	26	13,093	13,119	87,745

■ 曜日別・月別火災件数

曜日別 月別	月別												計	前年
	1月	2月	3月	4月	5月	6月	7月	8月	9月	10月	11月	12月		
日			1								1		2	6
月	1				1				1				3	3
火													0	7
水					1								1	2
木				1								1	2	0
金													0	3
土					1						1		2	3
計	1	0	1	1	3	0	0	0	1	0	2	1	10	24



■ 火災の比較概要

区 分		年 別	単 位	平成28年	平成27年	前年比較
全 火 災	件 数	件		10	24	△ 14
	損 害 額	千円		13,119	87,745	△ 74,626
内	建物火災	件 数	件	6	12	△ 6
		焼損床面積	m ²	418.98	1,070.0	△ 651.02
		焼損表面積	m ²	16.17	62	△ 45.83
		損 害 額	千円	13,119	87,379	△ 74,260
訳	林野火災	件 数	件	3	1	2
		焼 損 面 積	a	3.15		3.15
		損 害 額	千円			0
訳	車両火災	件 数	件		3	△ 3
		損 害 額	千円		363	△ 363
訳	その他火災	件 数	件	1	8	△ 7
		損 害 額	千円		3	△ 3
焼 損 棟 数			棟	8	17	△ 9
り 災 世 帯 数			世帯	5	10	△ 5
り 災 人 員			人	8	21	△ 13
死 者			人	1		1
負 傷 者 数			人		1	△ 1
出火率(人口1万人当り)			件	3.5	8.3	△ 4.8
火災1件平均損害額			千円	1,311	3,655	△ 2,344
建物火災1件平均損害額			千円	2,186	7,280	△ 5,094
建物火災1件平均焼損面積			m ²	70	89	△ 19.0
1ヶ月平均火災件数			件	0.83	2.00	△ 1.17

■ 過去10年間火災の推移

種 別		年 別		19年	20年	21年	22年	23年	24年	25年	26年	27年	28年	過去10年 間の平均
		件 数	件	35	28	21	21	16	19	17	16	24	10	20.7
全 火 災	損 害 額	千円	54,940	52,612	34,236	33,863	28,671	52,124	14,987	56,889	87,745	13,119	42,919	
	件 数	件	20	11	8	10	8	7	5	7	12	6	9.4	
内	建物火災	焼損床面積	m ²	1,214	742	466	777	1,001	739	288	715	1,070	419	743.1
		焼損表面積	m ²	27	15	65	12	16	70		1	62	16	28.4
		損 害 額	千円	54,792	52,133	33,110	30,652	28,493	51,971	14,411	56,882	87,379	13,119	42,294
	林野火災	件 数	件	4	4	5	2		2		1	1	3	2.2
焼損面積		a	3	19	75	4		1		30		3	13.4	
損 害 額		千円		137	986								112	
車両火災	件 数	件	4	2	1	3	2	1	2		3		1.8	
	損 害 額	千円	135	350	140	1,555	70	136	576		363		333	
訳	その他火災	件 数	件	7	11	7	6	6	9	10	8	8	1	7.3
		損 害 額	千円	13			1,656	108	17		7	3		180
焼 損 棟 数		棟	26	13	10	14	14	11	6	10	17	8	12.9	
り 災 世 帯 数		世帯	10	12	8	5	15	5	2	8	10	5	8.0	
り 災 人 員		人	28	30	17	17	27	18	4	18	21	8	18.8	
死 者		人	1		1	1	1		1			1	0.6	
負 傷 者 数		人	3	5	1		3	1	1	2	2		1.8	
出火率(人口1万人当り)		件	11.4	8.9	6.9	6.9	5.5	6.3	5.7	5.3	8.3	3.5	6.9	
火災1件平均損害額		千円	1,570	1,879	1,630	1,613	1,792	2,743	882	3,556	3,655	1,311	2,063	
建物火災1件平均損害額		千円	2,740	4,739	4,139	3,065	3,562	7,424	2,882	8,126	7,280	2,186	4,614	
建物火災1件平均焼損面積		m ²	60.7	67.5	58.3	77.7	125.2	115.5	57.6	102.1	89.0	70.0	82.4	
1ヶ月平均火災件数		件	2.92	2.33	1.75	1.75	1.33	1.58	1.42	1.33	2.00	0.83	1.72	

■ 過去10年間出火原因の推移

出火原因	年別	19年	20年	21年	22年	23年	24年	25年	26年	27年	28年	過去10年間の平均
たばこ		2	2	1		2		1	2	2		1.2
こんろ			4		3					3	2	1.2
かまど												0.0
風呂かまど		1		1			1				1	0.4
炉												0.0
焼却炉					1							0.1
ストーブ			2					1		1		0.4
ボイラー												0.0
煙突・煙道		3										0.3
排気管												0.0
電気機器		1	1	1					2			0.5
電気装置										2	2	0.4
電灯電話等の配線								1	2	2		0.5
内燃機関				1	3	1		1				0.6
配線器具		2			2	1						0.5
火遊び		1	1			1						0.3
マッチ・ライター		1	1	1	2		2	2		1		1.0
たき火		6	13	9	1	2	1		1		1	3.4
溶接機・切断機					1					1		0.2
灯火		1		1	1			1		1		0.5
衝突の火花												0.0
取灰		2				2						0.4
火入れ		1				1	6	4	2	7	3	2.4
放火		2				1		1				0.4
放火の疑い		3			1	2						0.6
その他		7	1	2	1	1	6	4	5	2		2.9
不明・調査中		2	3	4	5	2	3	1	2	2	1	2.5
合計		35	28	21	21	16	19	17	16	24	10	20.7

■ 救急統計

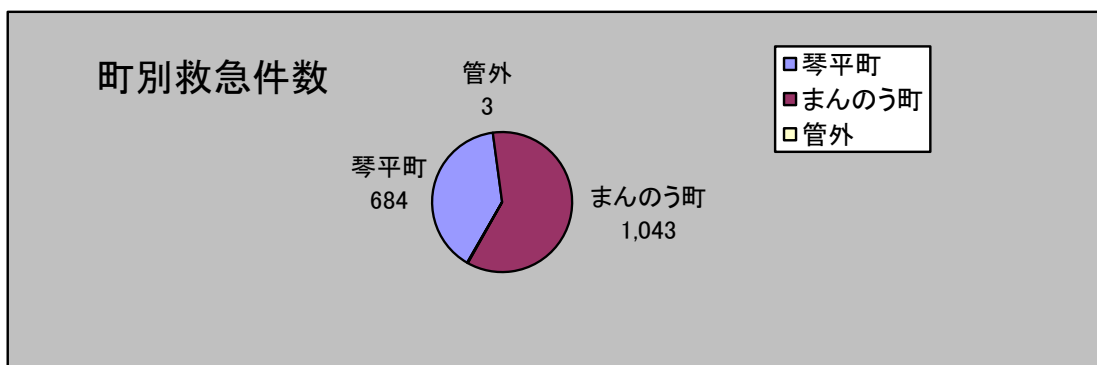
救急概要

○ 救急出場件数及び搬送人員

平成28年中における救急出場件数は1,730件（前年1,764件）で、前年に比べ34件減少し、搬送人員は1,687人（前年1,724人）で前年に比べ37人減少している。

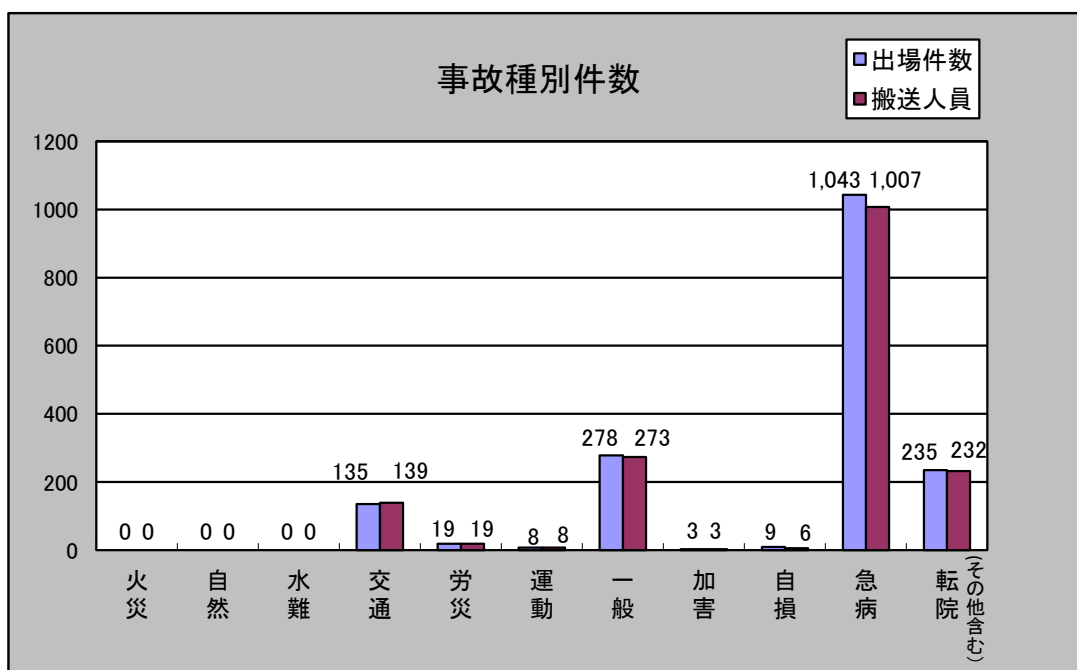
町別出場件数を見ると、琴平町684件（39.5%）、まんのう町1,043件（60.3%）、管外3件（0.2%）となっている。

また、1日の平均出場件数は、約4.7件となっている。



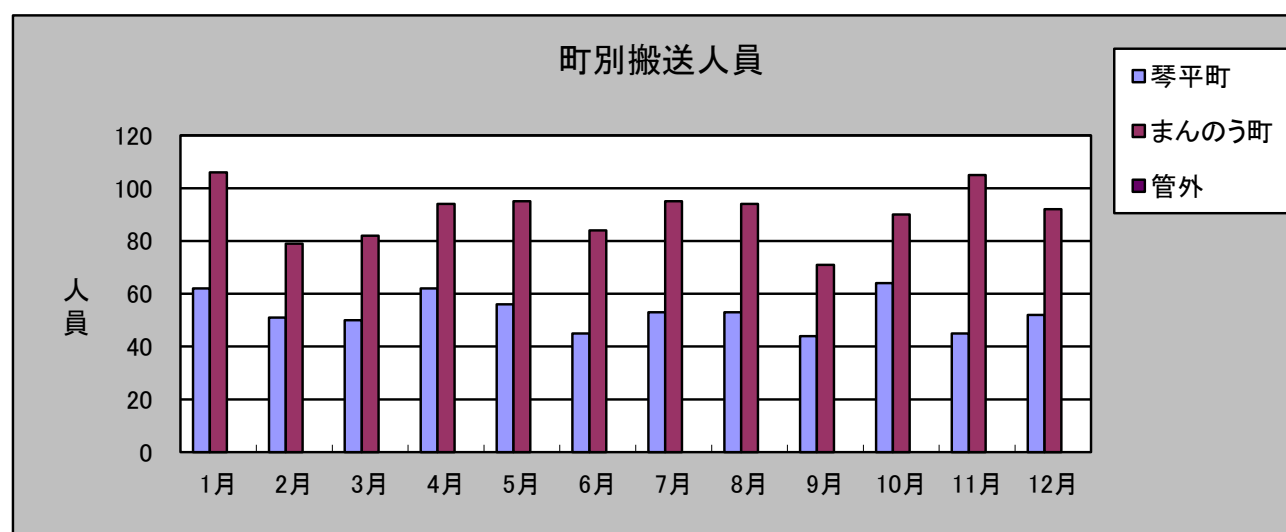
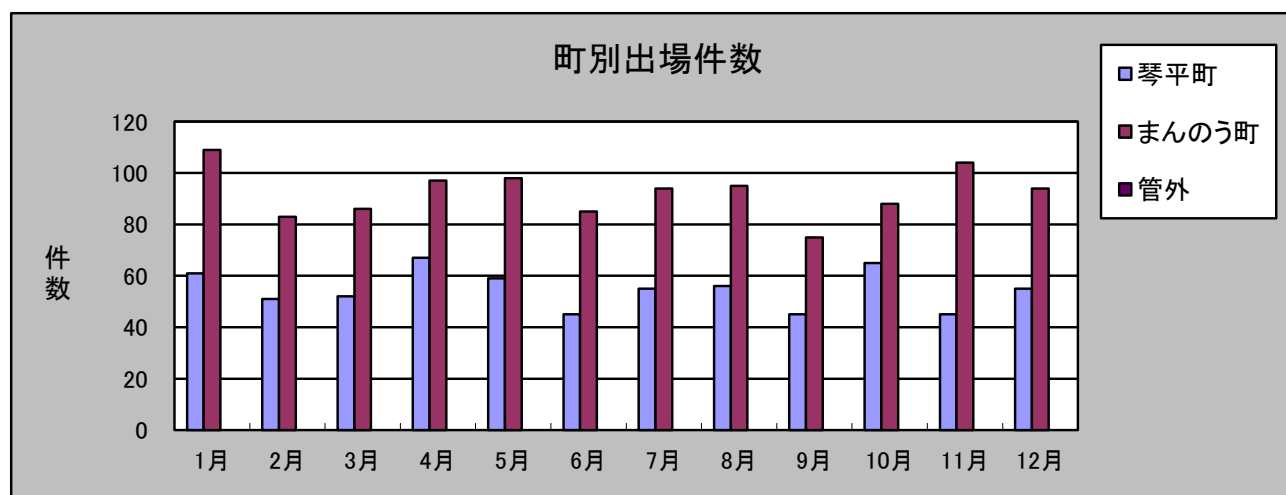
○ 事故種別件数及び搬送人員

事故種別件数及び搬送人員は、いずれも第1位が急病（1,043件、1,007人）、第2位が一般負傷（278件、273人）、第3位が転院（235件、232人）、第4位が交通（135件、139人）、以下、労災、自損、運動、加害の順となっている。



■ 町別救急件数

町別／月別		1月	2月	3月	4月	5月	6月	7月	8月	9月	10月	11月	12月	計	前年
琴平町	出場件数	61	51	52	67	59	45	55	56	45	65	45	55	656	668
	搬送人員	62	51	50	62	56	45	53	53	44	64	45	52	637	630
まんのう町	出場件数	109	83	86	97	98	85	94	95	75	88	104	94	1,108	1,048
	搬送人員	106	79	82	94	95	84	95	94	71	90	105	92	1,087	1,021
管外	出場件数													0	7
	搬送人員													0	10
計	出場件数	170	134	138	164	157	130	149	151	120	153	149	149	1,764	1,723
	搬送人員	168	130	132	156	151	129	148	147	115	154	150	144	1,724	1,661



■ 事故種別救急件数

種別／月別		1月	2月	3月	4月	5月	6月	7月	8月	9月	10月	11月	12月	計	前年
火災	出場件数													0	1
	搬送人員													0	1
自然災害	出場件数													0	0
	搬送人員													0	0
水難	出場件数													0	2
	搬送人員													0	0
交通事故	出場件数	7	10	11	9	13	8	17	15	9	11	9	16	135	157
	搬送人員	7	13	11	10	12	8	14	15	10	13	8	18	139	171
労働災害	出場件数		3	3	1	3	1	2	1	1	2	1	1	19	13
	搬送人員		3	3	1	3	1	2	1	1	2	1	1	19	13
運動競技	出場件数	1					1	2	1	2	1			8	14
	搬送人員	1					1	2	1	2	1			8	14
一般負傷	出場件数	27	19	26	21	16	13	24	24	27	32	29	20	278	276
	搬送人員	27	19	25	20	16	14	21	24	27	32	28	20	273	266
加害	出場件数	1				1			1					3	9
	搬送人員	1				1			1					3	10
自損行為	出場件数	1	3				3			1		1		9	10
	搬送人員		1				3			1		1		6	5
急病	出場件数	98	101	87	61	88	79	77	93	94	106	83	76	1,043	1,056
	搬送人員	90	98	84	59	85	76	76	89	91	105	81	73	1,007	1,019
その他 (転院含む)	出場件数	20	18	27	16	18	14	25	17	14	18	33	15	235	226
	搬送人員	19	18	26	15	18	14	25	17	14	18	33	15	232	225
合計	出場件数	155	154	154	108	139	119	147	152	148	170	156	128	1,730	1,764
	搬送人員	145	152	149	105	135	117	140	148	146	171	152	127	1,687	1,724

■ 不搬送件数状況

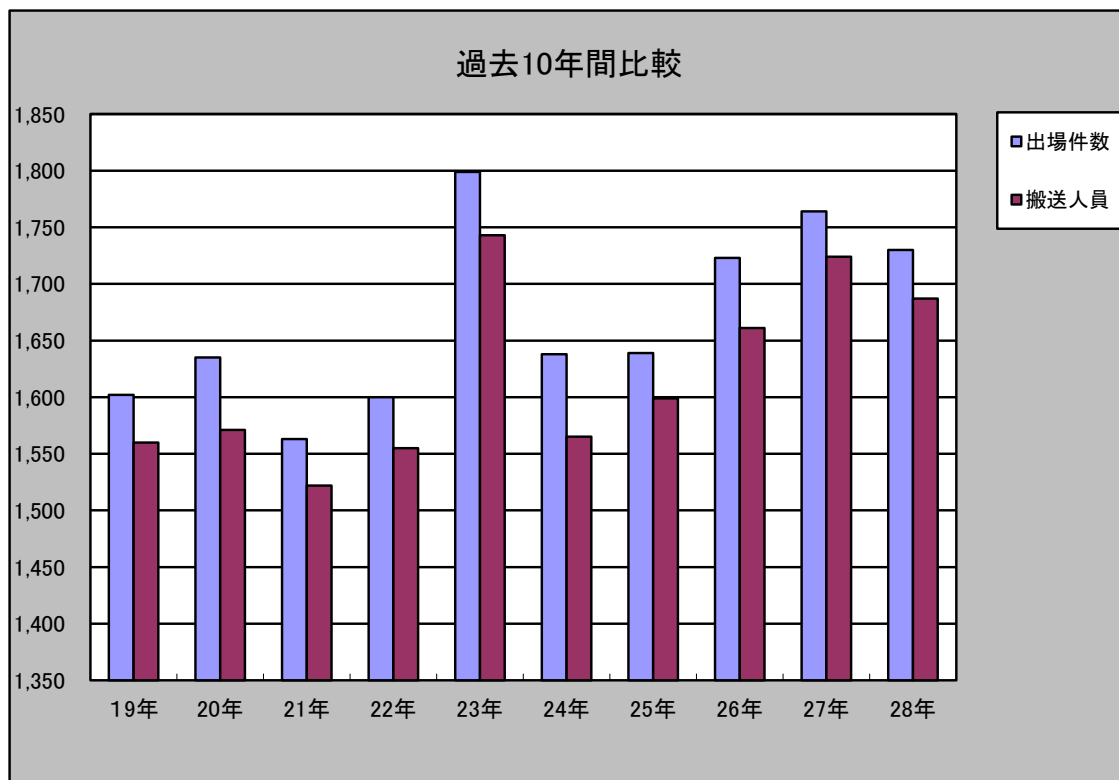
事故種別／理由	緊急 性 なし	傷 病 者 なし	拒 否	酩 酊	死 亡	現 場 処 置	誤 報 ・ いた ずら	そ の 他	計	前 年
火 災									0	0
自 然 災 害									0	0
水 難									0	2
交 通 事 故		1	5					2	8	3
労 働 災 害									0	0
運 動 競 技									0	0
一 般 負 傷	1	1	3		1				6	11
加 害									0	0
自 損 行 為			2		1				3	5
急 病	1	3	14		20			1	39	39
そ の 他 (転院搬送含む)		1							1	1
合 計	2	6	24	0	22	0	0	3	57	61

■ 現場到着及び收容所要時間状況

所要時間／事故種別		急病	交通	一般負傷	その他	合計
現場到着所要時間	3分未満	61	8	28	3	100
	3分以上5分未満	220	34	57	93	404
	5分以上10分未満	603	72	151	148	974
	10分以上20分未満	150	18	37	30	235
	20分以上	9	3	5		17
合計		1,043	135	278	274	1,730
現場到着最短所要時間		0分	0分	0分	1分	
現場到着最長所要時間		37分	49分	30分	17分	
現場到着平均所要時間		6.6分	6.7分	6.6分	5.9分	
所要時間／事故種別		急病	交通	一般負傷	その他	合計
医療機関等への收容所要時間	10分未満					0
	(内管外)					0
	10分以上20分未満	22	1	3	4	30
	(内管外)	1				1
	20分以上30分未満	173	10	43	80	306
	(内管外)	132	8	34	78	252
	30分以上60分未満	757	116	211	178	1,262
	(内管外)	697	107	201	162	1,167
	60分以上120分未満	55	12	16	6	89
	(内管外)	50	10	11	4	75
	120分以上					0
	(内管外)					0
合計		1,007	139	273	268	1,687
(内管外)		880	125	246	244	1,495
收容最短所要時間		12分	19分	13分	12分	
收容最長所要時間		1時間 49分	1時間35分	1時間25分	1時間 47分	
收容平均所要時間		38.7分	42.8分	39.3分	34.6分	

■ 過去10年間の町別救急推移

町別		年別										過去10年間の平均
		19年	20年	21年	22年	23年	24年	25年	26年	27年	28年	
琴平町	出場件数	694	650	613	614	690	626	653	668	656	684	654.8
	搬送人員	675	614	587	585	659	591	628	630	639	673	628.1
まんのう町	出場件数	906	984	946	984	1,109	1,008	983	1,048	1,108	1,043	1,011.9
	搬送人員	884	956	932	968	1,084	970	968	1,021	1,085	1,010	987.8
管外	出場件数	2	1	4	2		4	3	7		3	2.6
	搬送人員	1	1	3	2		4	3	10		4	2.8
計	出場件数	1,602	1,635	1,563	1,600	1,799	1,638	1,639	1,723	1,764	1,730	1,669.3
	搬送人員	1,560	1,571	1,522	1,555	1,743	1,565	1,599	1,661	1,724	1,687	1,618.7



■ 過去10年間の事故種別救急推移

事故種別		年別										過去10年間の平均
		19年	20年	21年	22年	23年	24年	25年	26年	27年	28年	
火災	出場件数	1	3	2		3	1	3	1	1		1.5
	搬送人員		3	2		3	1	3	2	1		1.5
自然災害	出場件数											0.0
	搬送人員											0.0
水難	出場件数			1			1		1	2		0.5
	搬送人員			1								0.1
交通事故	出場件数	166	166	164	167	182	167	138	152	157	135	159.4
	搬送人員	184	181	176	177	204	170	153	163	171	139	171.8
労働災害	出場件数	22	14	15	10	15	16	17	14	13	19	15.5
	搬送人員	22	15	15	10	15	16	18	15	13	19	15.8
運動競技	出場件数	10	6	10	7	8	4	6	10	14	8	8.3
	搬送人員	10	6	10	8	8	4	6	10	14	8	8.4
一般負傷	出場件数	246	273	264	256	306	307	277	295	276	278	277.8
	搬送人員	236	260	253	248	295	298	273	284	266	273	268.6
加害	出場件数	3	4	3	8	8	6	5	6	9	3	5.5
	搬送人員	3	4	3	8	7	6	4	7	10	3	5.5
自損行為	出場件数	14	9	20	13	20	8	11	14	10	9	12.8
	搬送人員	8	4	14	9	14	3	8	10	5	6	8.1
急病	出場件数	912	916	869	936	994	919	983	999	1,056	1,043	962.7
	搬送人員	868	860	832	893	936	858	936	943	1,019	1,007	915.2
その他 (転院含む)	出場件数	228	244	215	203	263	209	199	231	226	235	225.3
	搬送人員	229	238	216	202	261	209	198	227	225	232	223.7
計	出場件数	1,602	1,635	1,563	1,600	1,799	1,638	1,639	1,723	1,764	1,730	1,669.3
	搬送人員	1,560	1,571	1,522	1,555	1,743	1,565	1,599	1,661	1,724	1,687	1,618.7

■ 応急処置件数

事故種別 処置内容別	急病	交通	一般負傷	その他	合計
応急処置人員	1,005	139	273	268	1,685
止血	9	12	44	9	74
固定	78	131	159	56	424
人工呼吸	9	1	3	1	14
胸骨圧迫	10	1	4		15
胸骨圧迫(自動)	9	1	3		13
心肺蘇生	18	4	3	3	28
心肺蘇生(自動)	14		2	1	17
血糖測定	12			1	13
エピペン投与					0
ブドウ糖投与					0
酸素吸入	222	29	20	95	366
気道確保(用手等)	28	5	5	5	43
気道確保1 (経鼻エアウェイ)		1			1
気道確保2 (喉頭鏡・鉗子等)			1		1
気道確保3 (ラリングアルマスク等)	11	2	1	3	17
気管挿管	1				1
β刺激薬投与					0
保温	369	25	81	96	571
被覆	9	29	92	13	143
在宅療法継続	3				3
ショックパンツ					0
除細動	4			1	5
静脈路確保(CPA前)	1				1
静脈路確保(CPA後)	5	1	1	1	8
アドレナリン投与	1			1	2
血圧測定	975	136	267	263	1,641
聴診器による聴取	265	66	31	81	443
血中酸素飽和度測定	984	136	268	265	1,653
心電図	775	65	122	189	1,151
その他の処置	987	126	263	261	1,637

■ 応急手当等の普及啓発活動

救急要請の増加の中、心停止、呼吸停止、大量出血など、一刻一秒を争う生命の重大事に、現場に居合わせた人（バイスタンダー）による応急手当が実施されれば救命効果が一層向上することから、平成8年3月に「応急手当普及啓発活動の推進に関する実施要綱」を策定し、一人でも多くの住民に応急手当等の知識を普及するため、救命講習を実施するなど、普及啓発活動を積極的に推進している。

○ 応急手当実施要綱に基づく講習等の状況

応急手当実施要綱に基づく講習						基礎的な講習		普及啓発用資機材の状況		
普通救命講習				上級救命講習				蘇生訓練用人数		外傷模型セット
I		II				受講人員	回数	成人用	乳児用	
受講人員	回数	受講人員	回数	受講人員	回数	受講人員	回数	成人用	乳児用	
197	14					1,462	38	10	5	1

○ 応急手当普及啓発活動実施状況(過去5年間)

近年、AEDが公共施設に普及してきたことに伴い講習依頼が増加してきており、一般住民の救命講習の動機づけとなっている。

また、消防団員への救命講習を積極的に実施している。

年別	講習別	普通救命講習			上級救命講習	基礎的な講習	計
		I	II	III			
24年	講習回数	12				25	37
	受講人員	172				624	796
25年	講習回数	16				18	34
	受講人員	165				647	812
26年	講習回数	6				33	39
	受講人員	91				1,340	1,431
27年	講習回数	15		3		36	54
	受講人員	191		40		1,178	1,409
28年	講習回数	16				37	53
	受講人員	201				1,451	1,652

■ 救助統計

救助概要

○ 救助出場件数及び救助人員

平成28年中の出場件数は、19件（前年 14件）で 前年より5件増加し、救助人員は18人（前年11人）で、7人増加している。

町別出場件数をみると、琴平町が4件（21.1%）、まんのう町が15件（78.9%）、管外0件（0%）となっている。

月平均出場件数は 1.6件である。

○ 事故種別件数

事故種別出場件数及び救助人員は、 いずれも第1位が交通で（9件、9人）第2位がその他（8件、7人）機械（2件、2人）の順となっている。

○ 町別救助件数

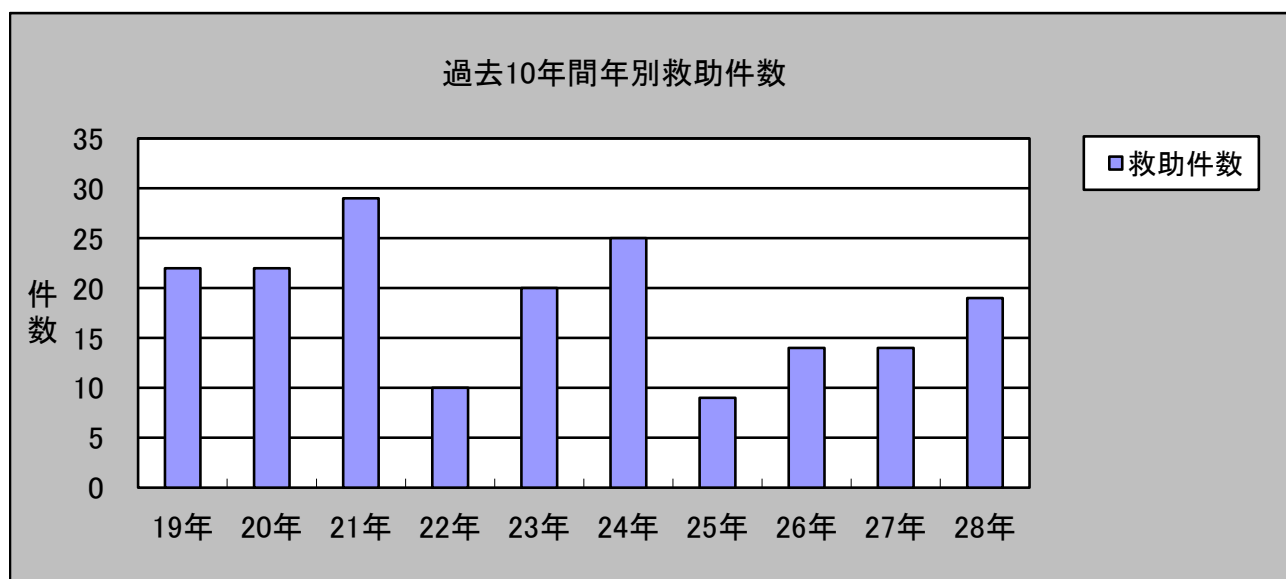
町別／月別		1月	2月	3月	4月	5月	6月	7月	8月	9月	10月	11月	12月	計	前年
琴平町	出場件数					1				1			2	4	1
	救助人員					1				1			2	4	1
まんのう町	出場件数	2	4	2	1	1			1		1	3		15	13
	救助人員	1	5	1	1	2			1		1	2		14	10
管外	出場件数													0	0
	救助人員													0	0
計	出場件数	2	4	2	1	2	0	0	1	1	1	3	2	19	14
	救助人員	1	5	1	1	3	0	0	1	1	1	2	2	18	11

■ 事故種別救助件数

種別／月別		1月	2月	3月	4月	5月	6月	7月	8月	9月	10月	11月	12月	計	前年
火災	出場件数													0	0
	救助人員													0	0
交通事故	出場件数		2	2	1	1			1			1	1	9	7
	救助人員		3	1	1	2			1				1	9	6
水難	出場件数													0	2
	救助人員													0	2
自然災害	出場件数													0	0
	救助人員													0	0
機械による故	出場件数										1	1		2	3
	救助人員										1	1		2	2
建事物等の故	出場件数													0	0
	救助人員													0	0
ガス及び欠	出場件数													0	0
	救助人員													0	0
破裂事故	出場件数													0	0
	救助人員													0	0
その他	出場件数	2	2			1				1		1	1	8	2
	救助人員	1	2			1				1		1	1	7	1
計	出場件数	2	4	2	1	2	0	0	1	1	1	3	2	19	14
	救助人員	1	5	1	1	3	0	0	1	1	1	2	2	18	11

■ 過去10年間の救助件数推移

年別 町別	19年	20年	21年	22年	23年	24年	25年	26年	27年	28年	過去10年 間の平均
琴平町	4	5	6	3	4	2		6	1	4	3.5
まんのう町	18	17	23	7	15	21	9	7	13	15	14.5
管外					1	2		1			0.4
計	22	22	29	10	20	25	9	14	14	19	18.4
火災	1	1	1		1		1				0.5
交通事故	14	16	19	5	16	18	7	10	7	9	12.1
水難事故	1		4		1	2		1	2		1.1
自然災害					1						0.1
機械による事故	3	1	1	1		2			3	2	1.3
建物等の事故						1					0.1
ガス及び酸欠								1			0.1
破裂事故											0.0
その他	3	4	4	4	1	2	1	2	2	8	3.1
計	22	22	29	10	20	25	9	14	14	19	18.4

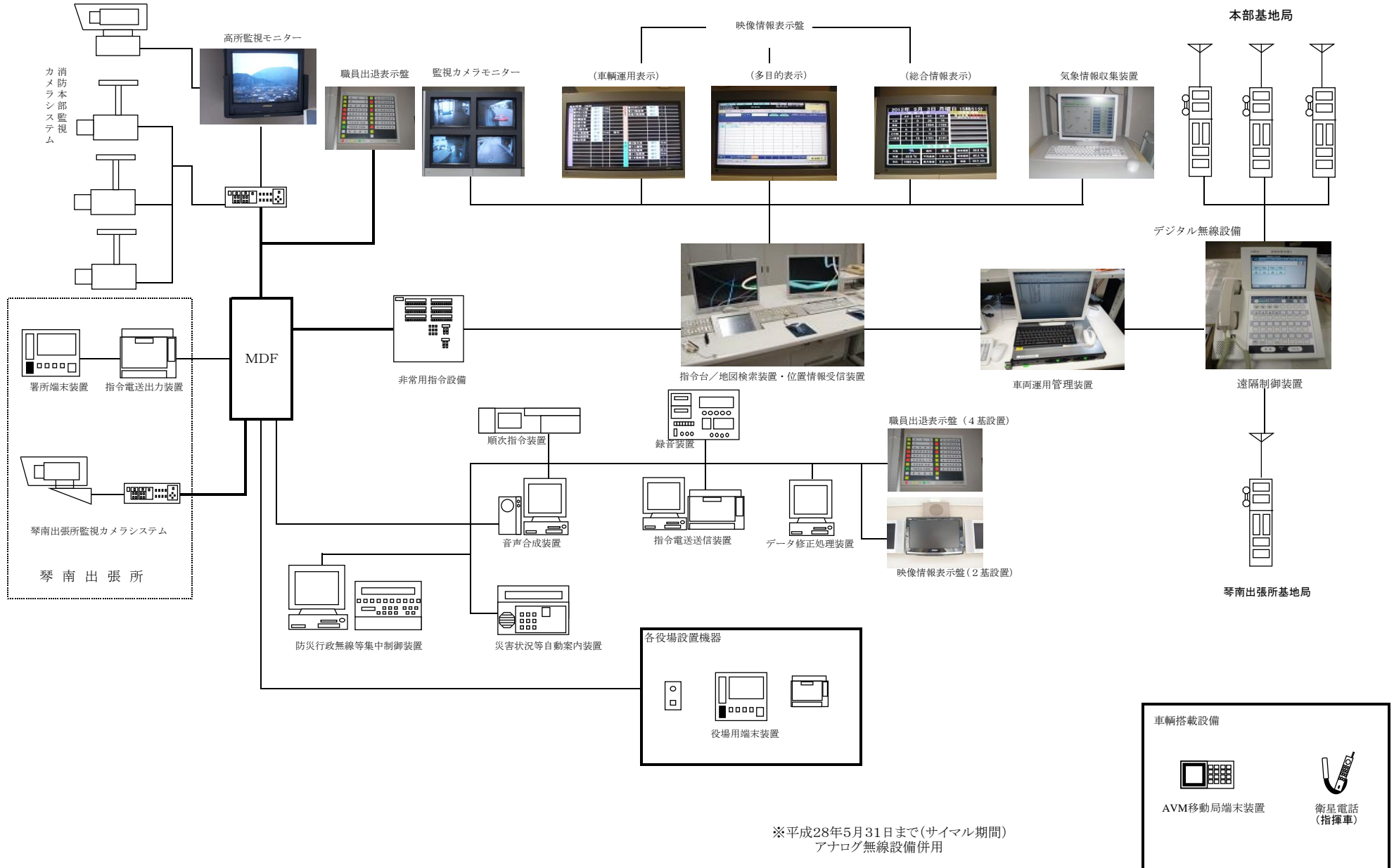


通信指令編



通信指令課

消 防 通 信 系 統 図 (平成29年4月1日)



■ 無線施設状況

○ アナログ無線関係

基地局・固定局

(平成28年5月31日まで運用)

呼出名称	局種別	周波数						出力	メーカー	購入年月日	常置場所	備考
		1CH	2CH	3CH	4CH	5CH	6CH					
南部消防	基地局	○	○	○	○	○	○	10W	ゼネラル	H14.3	通信指令室	※1
南部消防三頭				○				10W	松下	H9.2	三頭トンネル電気室	※2
南部消防琴南		○	○	○	○	○		10W	ゼネラル	H11.1	琴南出張所基地局	※3
南部消防三頭	固定局			○				10W	松下	H9.2	三頭トンネル無線局舎	※4

※1 仲多度郡琴平町五條313番地 (通信指令機械室内)

※2 仲多度郡まんのう町川東2410番地7 (三頭トンネル電気室内)

※3 仲多度郡まんのう町造田3008番3 (琴南出張所内)

※4 仲多度郡まんのう町川東2410番地2 (三頭トンネル無線局舎内)

移動局

(平成28年5月31日まで運用)

呼出名称	局種別	周波数						出力	メーカー	購入年月日	常置場所	備考
		1CH	2CH	3CH	4CH	5CH	6CH					
南部消防 2	陸上移動局	○	○	○	○	○		10W	ゼネラル	H15.2	署2号車	車載
南部消防 9	陸上移動局	○	○	○	○	○		10W	ゼネラル	H8.3	署9号車	車載
南部消防 11	陸上移動局	○	○	○	○	○		10W	ゼネラル	H9.2	現場指揮車	車載
南部救急 3	陸上移動局	○	○	○	○	○	○	10W	ゼネラル	H7.2	救急3号車	車載
南部消防 104	陸上移動局	○	○	○	○	○		5W	ゼネラル	H21.11	署受付	携帯
南部消防 109	陸上移動局	○	○	○	○	○		5W	ゼネラル	H11.3	署9号車	携帯
南部消防 112	陸上移動局	○	○	○	○	○	○	5W	ゼネラル	H10.2	通信指令課	携帯
南部消防 113	陸上移動局	○	○	○	○	○		5W	ゼネラル	H15.2	署受付	携帯
南部消防 114	陸上移動局	○	○	○	○	○		5W	ゼネラル	H15.2	署9号車	携帯
南部消防 120	陸上移動局	○	○	○	○	○		5W	ゼネラル	H21.11	署2号車	携帯
南部消防 125	陸上移動局	○	○	○	○	○	○	5W	ゼネラル	H9.2	通信指令課	携帯
南部消防 126	陸上移動局	○	○	○	○	○	○	5W	ゼネラル	H9.2	通信指令課	携帯
南部救急 102	陸上移動局	○	○	○	○	○	○	5W	ゼネラル	H2.1	署20号車	携帯
南部救急 103	陸上移動局	○	○	○				1W	ゼネラル	H11.2	通信指令課	携帯

(注) アナログ無線関係周波数欄の1・2・3・4・5・6CHは次のとおり

- ・ 1CH 市町村波
- ・ 2CH 県内波
- ・ 3CH 全共波1
- ・ 4CH 全共波2
- ・ 5CH 全共波3
- ・ 6CH 救急波

○ デジタル無線関係

基地局・固定局

(平成29年4月1日現在)

呼出名称	局種別	周波数						出力	メーカー	購入年月日	常置場所	備考
		1CH	2CH	3CH	4CH	5CH	6CH					
南部消防	基地局	○	○	○	○	○	○	20W	ゼネラル	H26.3	通信指令室	※1
南部消防琴南		○	○	○	○	○	○	20W	ゼネラル	H26.3	琴南出張所基地局	※2

※1 遠隔制御装置2基設置

※2 遠隔制御装置1基設置

移動局

(消防本部)

(平成29年4月1日現在)

呼出名称	局種別	周波数						出力	メーカー	購入年月日	常置場所	備考
		1CH	2CH	3CH	4CH	5CH	6CH					
南部消防 5	陸上移動局	○	○	○	○	○	○	10W	ゼネラル	H26.3	指令車	車載
南部消防 7	陸上移動局	○	○	○	○	○	○	10W	ゼネラル	H26.3	人員搬送車	車載
南部消防 8	陸上移動局	○	○	○	○	○	○	10W	ゼネラル	H26.3	広報車	車載
南部消防 11	陸上移動局	○	○	○	○	○	○	10W	ゼネラル	H26.3	現場指揮車	車載
南部消防 12	陸上移動局	○	○	○	○	○	○	10W	ゼネラル	H26.3	事務連絡車	車載
南部消防 30	陸上移動局	○	○	○	○	○	○	10W	ゼネラル	H26.3	通信指令課	可搬型
南部消防 105	陸上移動局	○	○	○	○	○	○	5W	ゼネラル	H26.3	総務課	携帯
南部消防 107	陸上移動局	○	○	○	○	○	○	5W	ゼネラル	H26.3	総務課	携帯
南部消防 108	陸上移動局	○	○	○	○	○	○	5W	ゼネラル	H26.3	予防課	携帯
南部消防 111	陸上移動局	○	○	○	○	○	○	5W	ゼネラル	H26.3	警防課	携帯
南部消防 201	陸上移動局	○	○	○	○	○	○	5W	ゼネラル	H26.3	通信指令課	携帯
南部消防 202	陸上移動局	○	○	○	○	○	○	5W	ゼネラル	H26.3	通信指令課	携帯

(消防署)

(平成29年4月1日現在)

呼出名称	局種別	周波数						出力	メーカー	購入年月日	常置場所	備考
		1CH	2CH	3CH	4CH	5CH	6CH					
南部消防 1	陸上移動局	○	○	○	○	○	○	10W	ゼネラル	H26.3	署1号車	車載
南部消防 2	陸上移動局	○	○	○	○	○	○	10W	ゼネラル	H26.3	署2号車	車載
南部消防 3	陸上移動局	○	○	○	○	○	○	10W	ゼネラル	H26.3	署3号車	車載
南部消防 4	陸上移動局	○	○	○	○	○	○	10W	ゼネラル	H26.3	署4号車	車載
南部消防 6	陸上移動局	○	○	○	○	○	○	10W	ゼネラル	H26.3	署6号車	車載
南部消防 9	陸上移動局	○	○	○	○	○	○	10W	ゼネラル	H26.3	署9号車	車載
南部消防 10	陸上移動局	○	○	○	○	○	○	10W	ゼネラル	H26.3	署10号車	車載
南部消防 13	陸上移動局	○	○	○	○	○	○	10W	ゼネラル	H26.3	署13号車	車載
南部救急 1	陸上移動局	○	○	○	○	○	○	10W	ゼネラル	H26.3	救急1号車	車載
南部救急 2	陸上移動局	○	○	○	○	○	○	10W	ゼネラル	H26.3	救急2号車	車載
南部救急 3	陸上移動局	○	○	○	○	○	○	10W	ゼネラル	H26.3	救急3号車	車載

(消防署)

(平成29年4月1日現在)

呼出名称	局種別	周波数						出力	メーカー	購入年月日	常置場所	備考
		1CH	2CH	3CH	4CH	5CH	6CH					
南部消防 101	陸上移動局	○	○	○	○	○	○	5W	ゼネラル	H26.3	署 1 号 車	携帯
南部消防 102	陸上移動局	○	○	○	○	○	○	5W	ゼネラル	H26.3	署 2 号 車	携帯
南部消防 103	陸上移動局	○	○	○	○	○	○	5W	ゼネラル	H26.3	署 3 号 車	携帯
南部消防 104	陸上移動局	○	○	○	○	○	○	5W	ゼネラル	H26.3	署 4 号 車	携帯
南部消防 106	陸上移動局	○	○	○	○	○	○	5W	ゼネラル	H26.3	署 6 号 車	携帯
南部消防 109	陸上移動局	○	○	○	○	○	○	5W	ゼネラル	H26.3	署 9 号 車	携帯
南部消防 110	陸上移動局	○	○	○	○	○	○	5W	ゼネラル	H26.3	署 10 号 車	携帯
南部救急 101	陸上移動局	○	○	○	○	○	○	5W	ゼネラル	H26.3	救急 1 号 車	携帯
南部救急 102	陸上移動局	○	○	○	○	○	○	5W	ゼネラル	H26.3	救急 2 号 車	携帯
南部救急 103	陸上移動局	○	○	○	○	○	○	5W	ゼネラル	H26.3	救急 3 号 車	携帯

(琴南出張所)

(平成29年4月1日現在)

呼出名称	局種別	周波数						出力	メーカー	購入年月日	常置場所	備考
		1CH	2CH	3CH	4CH	5CH	6CH					
南部消防 20	陸上移動局	○	○	○	○	○	○	10W	ゼネラル	H26.3	署 20 号 車	車載
南部消防 21	陸上移動局	○	○	○	○	○	○	10W	ゼネラル	H26.3	署 21 号 車	車載
南部救急 4	陸上移動局	○	○	○	○	○	○	10W	ゼネラル	H26.3	救急 4 号 車	車載
南部消防 120	陸上移動局	○	○	○	○	○	○	5W	ゼネラル	H26.3	署 20 号 車	車載
南部消防 121	陸上移動局	○	○	○	○	○	○	5W	ゼネラル	H26.3	署 21 号 車	車載
南部救急 104	陸上移動局	○	○	○	○	○	○	5W	ゼネラル	H26.3	救急 4 号 車	車載

(注) デジタル無線関係周波数欄の1・2・3・4・5・6CHは次のとおり

- ・ 1CH 消防波
- ・ 2CH 救急波
- ・ 3CH 主運用波
- ・ 4CH 統制波1
- ・ 5CH 統制波2
- ・ 6CH 統制波3

○ 署活無線関係

(消防本部)

(平成29年4月1日現在)

呼出名称	局種別	周波数						出力	メーカー	購入年月日	常置場所	備考
		1CH	2CH	3CH	4CH	5CH	6CH					
南部消防 410	陸上移動局	○	○					1W	ゼネラル	H26.3	署 5 号 車	携帯
南部消防 413	陸上移動局	○	○					1W	ゼネラル	H26.3	署 8 号 車	携帯
南部消防 414	陸上移動局	○	○					1W	ゼネラル	H26.3	署 8 号 車	携帯
南部消防 417	陸上移動局	○	○					1W	ゼネラル	H26.3	署 11 号 車	携帯
南部消防 420	陸上移動局	○	○					1W	ゼネラル	H26.3	通信指令課	携帯

(消防署)

(平成29年4月1日現在)

呼出名称	局種別	周波数						出力	メーカー	購入年月日	常置場所	備考
		1CH	2CH	3CH	4CH	5CH	6CH					
南部消防 401	陸上移動局	○	○					1W	ゼネラル	H26.3	署 1 号 車	携帯
南部消防 402	陸上移動局	○	○					1W	ゼネラル	H26.3	署 1 号 車	携帯
南部消防 403	陸上移動局	○	○					1W	ゼネラル	H26.3	署 1 号 車	携帯
南部消防 404	陸上移動局	○	○					1W	ゼネラル	H26.3	署 2 号 車	携帯
南部消防 405	陸上移動局	○	○					1W	ゼネラル	H26.3	署 2 号 車	携帯
南部消防 406	陸上移動局	○	○					1W	ゼネラル	H26.3	署 2 号 車	携帯
南部消防 407	陸上移動局	○	○					1W	ゼネラル	H26.3	署 受付	携帯
南部消防 408	陸上移動局	○	○					1W	ゼネラル	H26.3	署 受付	携帯
南部消防 409	陸上移動局	○	○					1W	ゼネラル	H26.3	署 4 号 車	携帯
南部消防 415	陸上移動局	○	○					1W	ゼネラル	H26.3	署 9 号 車	携帯
南部消防 416	陸上移動局	○	○					1W	ゼネラル	H26.3	署 9 号 車	携帯
南部消防 419	陸上移動局	○	○					1W	ゼネラル	H26.3	署 受付	携帯

(琴南出張所)

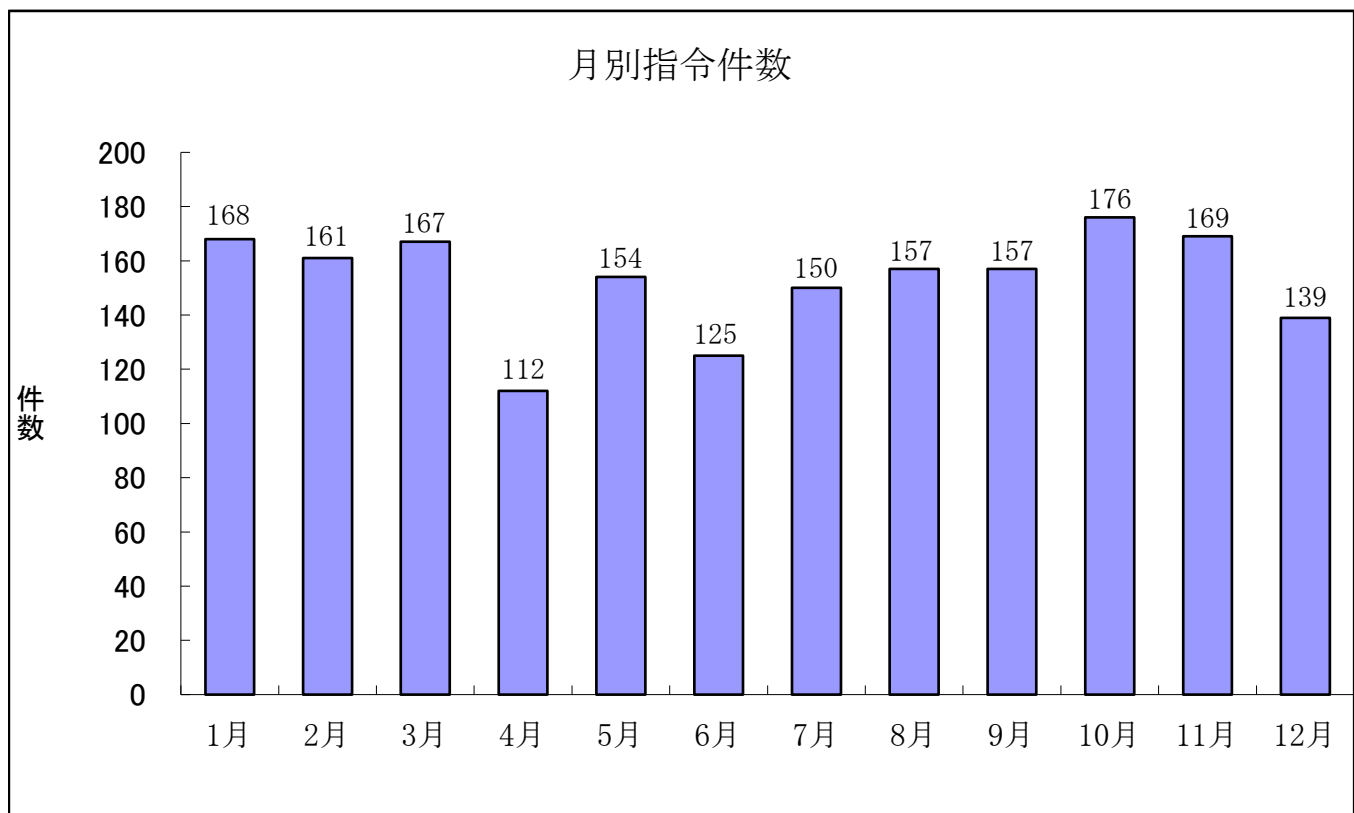
(平成29年4月1日現在)

呼出名称	局種別	周波数						出力	メーカー	購入年月日	常置場所	備考
		1CH	2CH	3CH	4CH	5CH	6CH					
南部消防 411	陸上移動局	○	○					1W	ゼネラル	H26.3	署 20 号 車	携帯
南部消防 412	陸上移動局	○	○					1W	ゼネラル	H26.3	署 21 号 車	携帯
南部消防 418	陸上移動局	○	○					1W	ゼネラル	H26.3	署 20 号 車	携帯

(注) 署活無線の交信は署活無線内に限る。

■ 月別指令別件数

月別 種類別	1月	2月	3月	4月	5月	6月	7月	8月	9月	10月	11月	12月	合計	前年
火災	2		2	1	3			1	1	1	2	1	14	32
救急	154	153	151	107	138	119	146	150	148	168	156	127	1,717	1,752
救助	2	4	2	1	3			1	1	1	3	2	20	14
偵察			2										2	2
警戒												1	1	1
水害														1
救急支援	8	3	8	2	5	5	2	1	5	3	5	3	50	47
その他	2	1	2	1	5	1	2	4	2	3	3	5	31	15
合計	168	161	167	112	154	125	150	157	157	176	169	139	1,835	1,864



■ 119回線受付状況

区分/月別		1月	2月	3月	4月	5月	6月	7月	8月	9月	10月	11月	12月	合計	前年	
火災等災害関係	火災	2		2	1	3			5			1	1	15	29	
	自火報													0	0	
	救助	1	3	2	1	2				1	1	3		14	10	
	偵察													0	1	
	警戒												1	1	0	
	水害													0	0	
	問合せ		2					1	1	1	1		3		9	29
	油漏れ						1								1	2
	小計	3	5	4	2	6	1	1	6	2	1	7	2	40	71	
救急関係	救急	116	105	115	90	105	94	102	110	116	126	110	99	1,288	1,334	
	話中辞退				3	1	1	1	1	1		1	1	10	31	
	病院照会	6	3	6	4	12	2	9	15	1	2	9	8	77	101	
	問合せ	3	5	4	2	5	3	5	9	3	1	4	9	53	98	
	小計	125	113	125	99	123	100	117	135	121	129	124	117	1,428	1,564	
その他	定期試験	10	11	8	8	1	5	8	8	7	3	12	12	93	130	
	通報訓練	3	3	9	6	2	5	3	2	7	10	35	5	90	114	
	いたずら			2	1									3	4	
	応答なし	2	1	2		3		2	3		6	1	2	22	22	
	まちがい	5	6	3	12	1	2	6	5	3	3	4	8	58	76	
	その他	5		2	4	3	3	1	4	1	2	2	4	31	61	
	小計	25	21	26	31	10	15	20	22	18	24	54	31	297	407	
合計	153	139	155	132	139	116	138	163	141	154	185	150	1,765	2,042		

■ 119回線以外での救急入電状況

区分/月別		1月	2月	3月	4月	5月	6月	7月	8月	9月	10月	11月	12月	合計	前年
救急関係	加入電話	31	34	34	22	32	21	34	33	26	32	43	27	369	369
	警察	3	2	1	1	3	3	5	2	2	5	4	8	39	39
	かけ込み	5	5	7	3	4	5	7	4	5	12	3	1	61	38
	無線				1	1			2	2		1		7	3
	小計	39	41	42	27	40	29	46	41	35	49	51	36	476	449

■ 月別気象状況

気象別		月別												月平均 最高最低等
		1月	2月	3月	4月	5月	6月	7月	8月	9月	10月	11月	12月	
天候 日数	晴れ	14	20	21	18	21	12	16	23	3	7	15	16	15.5
	曇り	15	6	7	6	7	11	13	8	20	24	14	10	11.8
	雨	2	2	3	6	3	7	2		7		1	5	3.2
	その他		1											0.1
気温 ℃	最高	15.2	18.6	21.4	24.5	28.8	30.0	32.9	34.1	31.5	29.9	21.1	21.9	34.1
	最低	-3.6	-3.3	-2.7	3.8	9.8	11.3	19.5	20.3	18.0	8.8	3.4	-1.2	-3.6
	平均	5.5	5.7	8.9	14.9	19.4	21.8	26.5	27.3	23.7	18.9	12.1	8.2	16.1
湿度 %	最小	35.8	28.6	25.8	21.9	18.6	30.5	47.4	34.4	40.5	39.4	37.2	45.2	18.6
	平均	77.5	75.6	74.9	77.8	72.8	86.1	84.4	79.6	89.8	84.0	84.8	82.2	80.8
風速 m	最大	29.5	21.8	13.9	22.6	13.5	21.2	11.7	17.3	13.6	17.4	16.2	22.9	29.5
	平均	3.0	3.0	2.3	2.4	2.5	2.0	1.9	2.1	1.5	1.7	2.2	2.5	2.3
降水量	降雨日数	6	4	5	10	8	14	6	4	18	8	4	6	7.8
	降雨量 mm	55.5	56.0	68.0	90.5	67.5	172.0	87.5	98.0	268.5	45.0	41.0	78.0	94.0
	最大日雨量	32.0	20.5	39.5	28.5	23.5	28.0	19.5	47.0	92.0	14.0	19.0	25.0	32.4

測定地 消防本部

備考 天候日数は、午前9時現在で測定したもの。
 気温・湿度は、毎月の極値を表したものの。
 湿度は、相対湿度を表したものの。
 最大風速は、毎月の最大瞬間風速を表したものの。
 降雨日数は、日雨量2.0mm以上の日数を表したものの。
 降雨量は、毎月の合計を表したものの。

平成28年中の主な記録

気温 年平均気温は、16.1℃ 湿度 年平均湿度は80.8%
 最高気温は、8月14日の34.1℃ 最小湿度は、5月の18.6%
 最低気温は、1月24日の-3.6℃

風速 年平均風速は、2.3m/s
 最大風速は、1月の29.5m/s

雨量 年間降水量は、1,127.5mmで年間を通じて最も降水量の多い月は9月の268.5mm
 最大日雨量では、9月20日の92.0mm

■ 気象注意報・警報・情報等状況

区分／月別		1月	2月	3月	4月	5月	6月	7月	8月	9月	10月	11月	12月	合計	前年	
注 意 報	強風	3	11	2	7	3				3	1		6	36	48	
	波浪													0	0	
	大雨						6	4	6	4				20	12	
	洪水					1	4	3	6	5				19	12	
	濃霧		2	1	2		1						1	7	10	
	乾燥	10	15	12	5	12	3		2	2	1	2		64	94	
	霜			21	2									23	0	
	風雪	6												6	1	
	雷	7	10	2	5	3	12	18	16	25	8	4	3	113	87	
	異常低温														0	0
	大雪	6												6	3	
	着雪													0	0	
小計		32	38	38	21	19	26	25	30	39	10	6	10	294	283	
警 報	暴風雨													0	0	
	大雨							3		1				4	2	
	波浪													0	0	
	洪水							3		1				4	2	
	暴風									1				1	2	
	暴風雪													0	0	
小計		0	0	0	0	0	0	6	0	3	0	0	0	9	6	
情 報	火災気象	8	6	7	4	4			1	1			1	32	43	
	大雨							3	3	1				7	5	
	小雨													0	0	
	低気圧													0	0	
	大雪	13												13	5	
	台風									9	6			15	17	
	地震	2	10		13		1		2				1	29	72	
	梅雨													0	0	
	強風							3	4	3				10	18	
	雪												1	1	1	
	大雨と強風						5							5	0	
	雷			5			10	3	4	3				25	16	
	土砂災害									4				4	5	
	その他	10		5			1	1	4	4	1			26	47	
小計		33	16	17	17	4	17	10	18	25	7	1	2	167	229	
合計		65	54	55	38	23	43	41	48	67	17	7	12	470	518	

消防団等資料

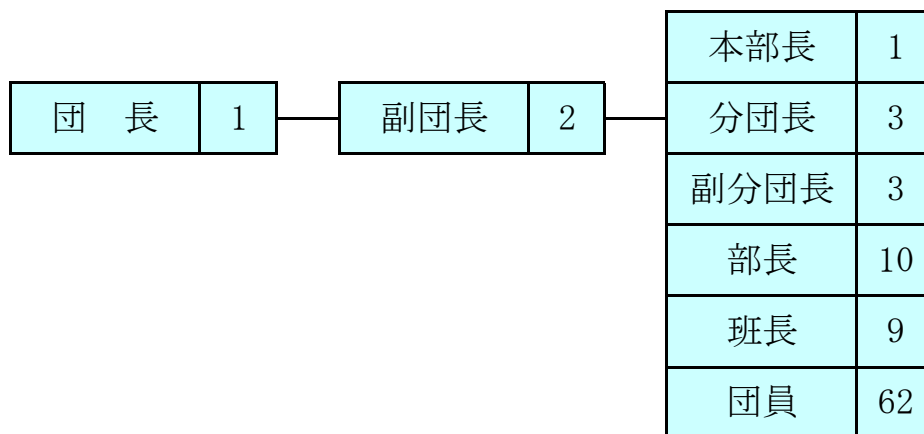


中継送水訓練

■ 消防団組織図（平成29年4月1日現在）

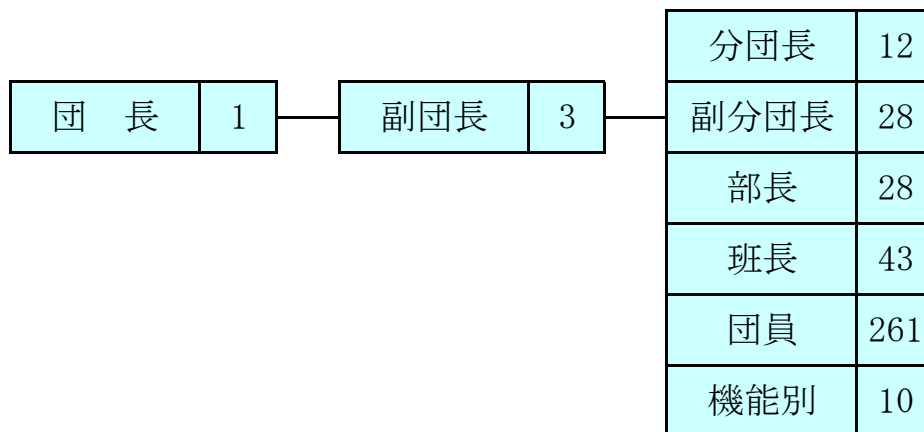
○琴平町消防団

団長以下91名



○まんのう町消防団

団長以下386名



■ 消防団員及び報酬等の状況

(単位：円)

町別 階級別		琴平町		まんのう町		合計
		団員数	報酬額	団員数	報酬額	団員数
実員計		91		386		477
団長		1	82,500	1	100,000	2
副団長		2	69,000	3	82,000	5
分団長		4	50,500	12	60,000	16
副分団長		3	45,500	28	46,000	31
部長		10	40,000	28	37,500	38
班長		9	39,000	43	37,500	52
団員		62	38,000	261	36,500	323
機能別		0	0	10	0	10
条例定数		100		407		507
水防団員兼務者		91		386		477
出動手当	水火災	1回	3,000	1回	2,500	
	警戒	1回	3,000	1回	1,500	
	訓練	1回	3,000	1回	1,500	

■ 在職年数別消防団員数

(平成29年4月1日現在)

町別 年数別		琴平町	まんのう町	合計
計		91	386	477
5年未満		31	53	84
5年以上10年未満		10	69	79
10年以上15年未満		6	109	115
15年以上20年未満		10	51	61
20年以上25年未満		16	41	57
25年以上30年未満		14	38	52
30年以上		4	25	29

■ 消防団現有消防車両等

(平成29年4月1日現在)

種 別	町 別		計
	琴 平 町	まんのう町	
消防ポンプ自動車	4	1	5
小型ポンプ積載車	2	27	29
多 機 能 車		1	1
小型ポンプ (B級)	2	18	20
小型ポンプ (C級)		10	10

■ 消防団出動状況

種別	町別		まんのう町		計	
	出動回数	出動延人員	出動回数	出動延人員	出動回数	出動延人員
火 災	1	5	6	179	7	184
風 水 害	1	27	1	36	2	63
演 習 訓 練	18	294	16	1,058	34	1,352
広 報 指 導	2	67	8	504	10	571
警 防 調 査					0	0
火 災 調 査					0	0
特 別 警 戒	33	290	1	333	34	623
捜 索			3	120	3	120
予 防 査 察					0	0
誤 報 等			4	14	4	14
そ の 他	47	879	10	419	57	1,298
計	102	1,562	49	2,663	151	4,225

消防年報(平成28年版)

平成29年8月 発行

編集・発行 仲多度南部消防組合
消 防 本 部
総 務 課 企 画 係

〒766-0003 香川県仲多度郡琴平町五条 313 番地

TEL 0877 (73) 4211

FAX 0877 (73) 4770

ホームページアドレス <http://www.nakatado-fd.jp>

e-mail	nfd@nakatado-fd.jp	TEL
総務課	nfd-soumu@nakatado-fd.jp	0877 (73) 3095
予防課	nfd-yobo@nakatado-fd.jp	0877 (73) 4974
警防課	nfd-keibou@nakatado-fd.jp	0877 (73) 4973
通信指令課	nfd-tusin@nakatado-fd.jp	0877 (73) 4972
救急隊	nfd-kyukyu@nakatado-fd.jp	0877 (73) 4212

